

T.C.

AMASYA VALİLİĞİ

Kayabaşı Şehit Veysel Aslan İlkokulu Müdürlüğü



2024-2028 KAYABAŞI ŞEHİT VEYSEL ASLAN İLKOKULU STRATEJİK PLANI





## Okul/Kurum Bilgileri

İli: AMASYA		İlçesi: Merkez			
Adres:	Kayabaşı Köyü 143/A Merkez/AMASYA	Coğrafi Konum (link):	<a href="https://goo.gl/maps/nGWXuKwvWQp">https://goo.gl/maps/nGWXuKwvWQp</a>		
Telefon Numarası:	3582230011	Faks Numarası:	X		
e- Posta Adresi:	<a href="mailto:725916@meb.k12.tr">725916@meb.k12.tr</a>	Web sayfası adresi:	<a href="http://">http://</a> <a href="https://kayabasiilk.meb.k12.tr/">https://kayabasiilk.meb.k12.tr/</a>		
Kurum Kodu:	725916	Öğretim Şekli:	Tam Gün		
Okulun hizmete giriş tarihi : 1940		Toplam Çalışan Sayısı	9		
Öğrenci Sayısı:	Kız	38	Öğretmen Sayısı	Kadın	7
	Erkek	32		Erkek	2
	<b>Toplam</b>	<b>70</b>		<b>Toplam</b>	<b>9</b>
Derslik başına düşen öğrenci sayısı		11,6	Şube başına düşen öğrenci sayısı		11,6
Öğretmen başına düşen öğrenci sayısı		10	Şube başına 30'dan fazla öğrencisi olan şube sayısı		0
Öğrenci başına düşen toplam gider miktarı*		571,42 TL	Öğretmenlerin kurumdaki ortalama görev süresi		10.4 Yıl

## Sunuş

Çağımız dünyasında her alanda yaşanan hızlı gelişmelere paralel olarak eğitimin amaçlarında, yöntemlerinde ve işlevlerinde de değişimin olması vazgeçilmez, ertelenmez ve kaçınılmaz bir zorunluluk haline gelmiştir. Eğitimin her safhasında sürekli gelişime açık, nitelikli insan yetiştirme hedefine ulaşılabilmesi; belli bir planlamayı gerektirmektedir.

Milli Eğitim Bakanlığı birimlerinin hazırlamış olduğu stratejik planlama ile izlenebilir, ölçülebilir ve geliştirilebilir çalışmaların uygulamaya konulması daha da mümkün hale gelecektir. Eğitim sisteminde planlı şekilde gerçekleştirilecek atılımlar; ülke bazında planlı bir gelişmenin ve başarıya ulaşmanın da yolunu açacaktır.

Eğitim ve öğretim alanında mevcut değerlerimizin bilgisel kazanımlarla kaynaştırılması; ülkemizin ekonomik, sosyal, kültürel yönlerden gelişimine önemli ölçüde katkı sağlayacağı inancını taşımaktayız. Stratejik planlama, kamu kurumlarının varlığını daha etkili bir biçimde sürdürebilmesi ve kamu yönetiminin daha etkin, verimli, değişim ve yeniliklere açık bir yapıya kavuşturulabilmesi için temel bir araç niteliği taşımaktadır. Bu doğrultuda okulumuz için hazırlamış olduğumuz 5 yıllık planımızın her yıl için de gelişim planları oluşturularak dönemsel değerlendirme ve düzeltme imkânları oluşturulmaya çalışılmıştır.

Belirlenen stratejik amaçlar doğrultusunda hedefler güncellenmiş ve okulumuzun 2024-2028 yıllarına ait stratejik plânı hazırlanmıştır.

Bu planlama; 5018 sayılı Kamu Mali Yönetimi ve Kontrol Kanunu gereği, Kamu kurumlarında stratejik planlamanın yapılması gerekliliği esasına dayanarak hazırlanmıştır. Zoru hemen başarırız, imkânsızı başarmak zaman alır.

Okulumuza ait bu planın hazırlanmasında her türlü özveriye gösteren ve sürecin tamamlanmasına katkıda bulunan idarecilerimize, stratejik planlama ekiplerimize, İl Milli Eğitim Müdürlüğümüz Strateji Geliştirme Bölümü çalışanlarına teşekkür ediyor, bu plânın başarıyla uygulanması ile okulumuzun başarısının daha da artacağına inanıyor, tüm personelimize başarılar diliyorum.

**Melike DİŞLİ**  
**Okul Müdürü**

## İÇİNDEKİLER

<b>1. GİRİŞ VE STRATEJİK PLANIN HAZIRLIK SÜRECİ</b>
1.1. Strateji Geliştirme Kurulu ve Stratejik Plan Ekibi
1.2. Planlama Süreci
<b>2. DURUM ANALİZİ</b>
2.1. Kurumsal Tarihçe
2.2. Uygulanmakta Olan Planın Değerlendirilmesi
2.3. Mevzuat Analizi
2.4. Üst Politika Belgelerinin Analizi
2.5. Faaliyet Alanları ile Ürün ve Hizmetlerin Belirlenmesi
2.6. Paydaş Analizi
2.7. Kuruluş İçi Analiz
2.7.1. Teşkilat Yapısı
2.7.2. İnsan Kaynakları
2.7.3. Teknolojik Düzey
2.7.4. Mali Kaynaklar
2.7.5. İstatistiki Veriler
2.8. Dış Çevre Analizi (Politik, Ekonomik, Sosyal, Teknolojik, Yasal ve Çevresel Çevre Analizi -PESTLE)
2.9. Güçlü ve Zayıf Yönler ile Fırsatlar ve Tehditler (GZFT) Analizi
2.10. Tespit ve İhtiyaçların Belirlenmesi
<b>3. GELECEĞE BAKIŞ</b>
4. 3.1. Misyon
3.2. Vizyon
3.3. Temel Değerler
<b>5. AMAÇ, HEDEF VE STRATEJİLERİN BELİRLENMESİ</b>

5.1. Amaçlar
5.2. Hedefler
5.3. Performans Göstergeleri
5.4. Stratejilerin Belirlenmesi
5.5. Maliyetlendirme
<b>6. İZLEME VE DEĞERLENDİRME</b>
7. Tablo/Şekil/Grafikler/Ekler

## **BÖLÜM 1: GİRİŞ VE STRATEJİK PLANIN HAZIRLIK SÜRECİ**

### **1.1 Strateji Geliştirme Kurulu ve Stratejik Plan Ekibi**

<b>Strateji Geliştirme Kurulu Bilgileri</b>		<b>Stratejik Plan Ekibi Bilgileri</b>	
<b>Adı Soyadı</b>	<b>Ünvanı</b>	<b>Adı Soyadı</b>	<b>Ünvanı</b>
Melike DİŞLİ	Okul Müdürü	Feridun KÜÇÜK	Müdür Yardımcısı
Feridun KÜÇÜK	Müdür Yardımcısı	Yasemin Gür TAÇ	Sınıf Öğretmeni
Tuba ZARİ	Okulöncesi Öğrtm.	Mustafa DÖNER	Sınıf Öğretmeni
Hatem DAĞDELEN	Okul Aile Bir. Bşk.	Özlem BULDU	Sınıf Öğretmeni
İskender KELEK	Yönetim Kurulu Üyesi	Canan ÖZEN	Sınıf Öğretmeni
		Hazel ARAS	Veli

2024-2028 dönemi stratejik plan hazırlanması süreci Üst Kurul ve Stratejik Plan Ekibinin oluşturulması ile başlamıştır. Ekip tarafından oluşturulan çalışma takvimi kapsamında ilk aşamada durum analizi çalışmaları yapılmış ve durum analizi aşamasında paydaşlarımızın plan sürecine aktif katılımını sağlamak üzere paydaş anketi, toplantı ve görüşmeler yapılmıştır.

Durum analizinin ardından geleceğe yönelim bölümüne geçilerek okulumuzun amaç, hedef, gösterge ve eylemleri belirlenmiştir. Çalışmaları yürüten ekip ve kurul bilgileri üstte belirtilmiştir. Kayabaşı Şehit Veysel Aslan İlkokulu Müdürlüğü olarak 2024-2028 Stratejik Planı çalışmaları kapsamında, okulumuz çalışanları ile ilgili paydaşların katılımıyla 2024 Eğitim Vizyonu, uygulanmakta olan stratejik plan, mevzuat, üst politika belgeleri incelenmiştir. 2024- 2028 yıllarını kapsayacak şekilde hazırlanan [Stratejik Planımız beş bölümden \(Stratejik Plan Hazırlık Süreci, Durum Analizi Özeti, Geleceğe Yönelim, Maliyetlendirme ve Stratejik Plan İzleme ve Değerlendirme\) oluşmaktadır.](#)

Paydaş analizi yapılarak iç ve dış paydaşlarımız değerlendirilmiştir. Paydaş beklentileri, uyguladığımız anket, grup çalışmaları sonuçlarına göre analiz edilerek kurumdan beklentiler tespit edilmiştir. PESTLE analizi yapılmış, kurum çalışanlarının, velilerin ve öğrencilerin görüşleri alınarak GZFT analizi yapılmış, çıkan sonuçlar önem derecesine göre önceliklendirilmiştir. Yapılan çalışmalar, Kayabaşı Şehit Veysel Aslan İlkokulu Müdürlüğü İlkokulu'nun mevcut durumunu göstermiştir.

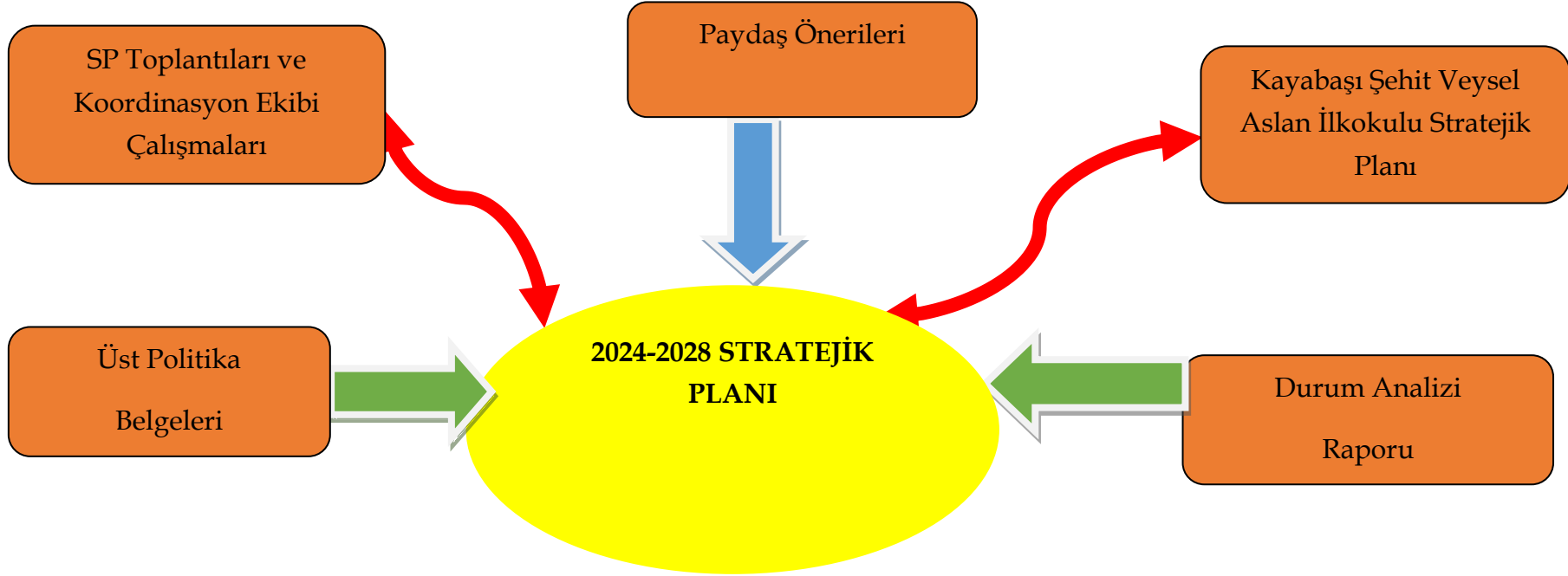
Elde edilen bilgiler sonucunda yedi amaç bu amaçlar altında da beş yıllık hedefler ile bu hedefleri gerçekleştirecek strateji ve eylemler ortaya çıkmıştır. Stratejilerin yaklaşık maliyetlerinden yola çıkılarak amaç ve hedeflerin tahmini kaynak ihtiyaçları hesaplanmıştır. Planda yer alan amaç ve hedeflerin gerçekleşme durumlarının takip edilebilmesi için de stratejik plan izleme ve değerlendirme modeli oluşturulmuştur.

Stratejik planlama uygulamalarının başarılı olması önemli ölçüde plan öncesi hazırlık çalışmalarının iyi planlanmış olmasına ve sürece katılımın üst düzeyde sağlanmasına bağlıdır.

2024-2028 döneminde kullanılmış olan kurumumuza ait Stratejik Planlama Modeli, Şekil-1'de belirtilmiştir. Şekil1'e göre durum analizinin gerçekleştirilerek geleceğe yönelim bölümünün tasarlanması, stratejik planın yıllık uygulama dilimleri olan performans programının hazırlanması ve uygulama sonuçlarının izlenip değerlendirilmesi kurumumuz Stratejik Planlama Model'inin ana hatlarını oluşturmaktadır. Bu kısımda yukarıdaki konular kapsamında Müdürlüğümüz 2024-2028 Stratejik Planı'nın oluşturulma süreci tamamlanmıştır.



## 1.2 Planlama Süreci



Şekil1: Kayabaşı Şehit Veysel Aslan İlkokulu Stratejik Planlama Süreci

## 2 DURUM ANALİZİ

Stratejik planlama sürecinin ilk adımı olan durum analizi, okulumuzun/kurumumuzun “neredeyiz?” sorusuna cevap vermektedir. Okulumuzun/kurumumuzun geleceğe yönelik amaç, hedef ve stratejiler geliştirebilmesi için öncelikle mevcut durumda hangi kaynaklara sahip olduğu yada hangi yönlerinin eksik olduğu ayrıca, okulumuzun/kurumumuzun kontrolü dışındaki olumlu ya da olumsuz gelişmelerin neler olduğu değerlendirilmiştir. Dolayısıyla bu analiz, okulumuzun/kurumumuzun kendisini ve çevresini daha iyi tanımasına yardımcı olacak ve stratejik planın sonraki aşamalarından daha sağlıklı sonuçlar elde edilmesini sağlayacaktır.

Durum analizi bölümünde, aşağıdaki hususlarla ilgili analiz ve değerlendirmeler yapılmıştır;

- Kurumsal tarihçe
- Uygulanmakta olan planın değerlendirilmesi
- Mevzuat analizi
- Üst politika belgelerinin analizi
- Faaliyet alanları ile ürün ve hizmetlerin belirlenmesi
- Paydaş analizi
- Kuruluş içi analiz
- Dış çevre analizi (Politik, ekonomik, sosyal, teknolojik, yasal ve çevresel analiz)
- Güçlü ve zayıf yönleri ile fırsatlar ve tehditler (GZFT)analizi
- Tespit ve ihtiyaçların belirlenmesi

## BÖLÜM 2.1 KURUMSAL TARİHÇE

Kayabaşı Şehit Veysel Aslan İlkokulu , 2024-2028 Stratejik Planı hazırlanırken Stratejik Plan Hazırlama ekibi olarak bu alan da Müdürlüğümüzün Tarihsel Gelişimi, Yasal yükümlülükleri ve Mevzuat Analizi, Faaliyet alanları – ürün ve hizmetlerin ilişkilendirilmesi, paydaş analizi ve Kurum içi ve dışı analizler yapılmıştır.



### **KAYABAŞI ŞEHİT VEYSEL ASLAN İLKOKULU**

1940 yılında Kayabaşı İlkokul' u olarak eğitim öğretime başlayan, 2007 yılında yapılan ikinci binası ile eğitime devam eden Amasya, Çorum yolunun 12. kilometresinde yol kenarında kurulu ilk ve ortaokulun birlikte eğitim gördüğü şirin bir köy okuluyuz. Taşıma merkezli bir okul olmamız nedeniyle yakın çevremizdeki Yıldız, Gözlek, Tuzsuz, Kutu, Sıracevizler ve Oluz Köyü öğrencilerine de eğitim veriyoruz. Kayabaşı İlk/Ortaokulu adının ''KAYABAŞI ŞEHİT VEYSEL ASLAN İLKOKULU'' olarak 29/03/2022 Tarihinde Amasya Milli Eğitim Komisyonu Kararı ile

değiştirilmiştir. 2023-2024 Eğitim öğretim yılında Küçük Kızlar Basketbol Müsabakalarında İl İkinciliği alan okulumuz aynı yılda Amasya Müftülüğü tarafından düzenlenen ‘‘Mehmet Akif ERSOY’’ un Şiirlerini Ezbere Okuma Yarışması’’ yarışmada öğrencimiz İl 3. olmuştur.

Bahçemizin durumu ise okul bahçesi oldukça geniş olup spor sahaları bulunmaktadır. Voleybol sahası ve basketbol potalarımız mevcuttur. Bahçemizde İl Özel İdare tarafından yapılan çocuk oyun parkımız bulunmaktadır.

## 2.2. Uygulanmakta Olan Stratejik Planın Değerlendirilmesi

2019-2023 Stratejik Planı; stratejik plan hazırlık süreci, durum analizi, geleceğe yönelim, maliyetlendirme ile izleme ve değerlendirme olmak üzere beş bölümden oluşturulmuştur. Bunlardan izleme ve değerlendirme faaliyetlerine temel teşkil eden stratejik amaç, stratejik hedef, performans göstergesi ve stratejilerin yer aldığı geleceğe yönelim bölümü eğitim ve öğretime erişim, eğitim ve öğretimde kalite ve kurumsal kapasite olmak üzere üç tema halinde yapılandırılmıştır.

Söz konusu üç tema altında 3 stratejik amaç, 9 stratejik hedef, 12 (alt göstergelerle birlikte) performans göstergeye yer verilmiştir. 2019-2023 Stratejik planda yer alan Temada Amaç 1 ‘‘**Çağın ve geleceğin becerileriyle donanmış, bu donanımı insanlık hayrına sarf edebilen, bilime sevdalı, kültüre meraklı ve duyarlı, nitelikli, ahlaklı’’ bireyler olarak yetiştirmek.**’’ şeklinde ifade edilen Amaç 1 kapsamında toplam 3 Performans göstergesi bulunmaktadır. Bu performans göstergelerinin tamamında %75 ve üzerinde performans gösterildiği tespit edilmiştir.

2.Temada yer alan’’ **Eğitimde kaliteyi arttırmak amacıyla fiziki alt yapıyı iyileştirmek.**’’ şeklinde ifade edilen Amaç 2 kapsamında 3 performans göstergesi bulunmaktadır. Bu performans göstergelerinin tamamında % 80 ve üzeri performans gösterildiği tespit edilmiştir.

3.Temada yer alan ‘‘ **Öğrenci velilerini sağlık, eğitim ve kişisel gelişim konularında bilinçlendirerek okul-Veli ilişkisini arttırmak ve Velilerin okula katkısını arttırmak.**’’ şeklinde ifade edilen Amaç 3 kapsamında toplam 3 performans göstergesi bulunmaktadır. Nu performans göstergelerinin tamamında % 67 ve üzerinde performans gösterildiği tespit edilmiştir.

Performans göstergelerinin 6 sında %75 ve üzerinde 2’sinde %52-74,99 Aralığında, 1’inde %43-52,99 aralığında performans gösterildiği tespit edilmiştir. Genel olarak 2019-2023 Stratejik plan gösterge ve hedeflerine baktığımızda başarıya ulaşmış bir plandır. Ancak bazı performans göstergemize etki eden önemli olaylar yaşanmıştır. Bu gelişmeler, planlarımızın bazı alanlarda başarısızlığa neden olmasına yol açtı. Bu kırılma noktalarını ayrıntılı olarak planımızın değerlendirme analizinde ele alacağız. Özellikle şu anahtar konuları

vurgulayabiliriz:

- 1- **Pandemi Süreci,**
- 2- **Deprem Etkisi,**
- 3- **Öğrenci Başarısındaki Dalgalanmalar,**
- 4- **Okul Kapanmaları,**
- 5-**Taşınmalı Eğitim Sistemi,**
- 6- **Mevsimlik Tarım İşçi Çocuklarının okulumuz kayıt bölgesinde olması,**

Bu faktörler, hedeflerimize ulaşma konusunda karşılaştığımız zorlukların altını çizmektedir. Bu nedenle, yeni plan döneminde bu zorlukların üstesinden gelmeyi ve daha etkili bir eğitim ortamı oluşturmayı hedeflemekteyiz.

2024-2028 dönemi için idarenin güçlü yönlerinden ve fırsatlardan yararlanarak ulaşılabilecek Milli Eğitim Bakanlığı' nın hedef kartlarındaki yeni performans göstergelerinin belirlenerek alınmasına stratejik ekibimizce kararlaştırılmıştır.

### 2.3 Yasal Yükümlülükler ve Mevzuat Analizi

YASAL YÜKÜMLÜLÜK (GÖREVLER)	DAYANAK(KANUN, YÖNETMELİK, GENELGE, YÖNERGE)
Atama	657 Sayılı Devlet Memurları Kanunu
	Milli Eğitim Bakanlığına Bağlı Okul ve Kurumların Yönetici ve Öğretmenlerinin Norm Kadrolarına İlişkin Yönetmelik
	Milli Eğitim Bakanlığı Eğitim Kurumları Yöneticilerinin Atama ve Yer Değiştirmelerine İlişkin Yönetmelik
	Milli Eğitim Bakanlığı Öğretmenlerinin Atama ve Yer Değiştirme Yönetmeliği
Ödül, Disiplin	Devlet Memurları Kanunu
	Milli Eğitim Bakanlığı Personeline Başarı, Üstün Başarı ve Odül Verilmesine Dair Yönerge
	Milli Eğitim Bakanlığı Disiplin Amirleri Yönetmeliği
Okul Yönetimi	1739 Sayılı Milli Eğitim Temel Kanunu
	Milli Eğitim Bakanlığı İlköğretim Kurumları Yönetmeliği
	Milli Eğitim Bakanlığı Okul Aile Birliği Yönetmeliği
	Milli Eğitim Bakanlığı Eğitim Bölgeleri ve Eğitim Kurulları Yönergesi
	MEB Yönetici ve Öğretmenlerin Ders ve Ek Ders Saatlerine İlişkin Karar
Taşınır Mal Yönetmeliği	

<b>Eđitim-Öđretim</b>	Anayasa
	1739 Sayılı Milli Eđitim Temel Kanunu
	222 Sayılı İlköđretim ve Eđitim Kanunu
	6287 Sayılı İlköđretim ve Eđitim Kanunu ile Bazı Kanunlarda Deđişiklik Yapılmasına Dair Kanun
	Milli Eđitim Bakanlığı İlköđretim Kurumları Yönetmeliđi
	Milli Eđitim Bakanlığı Eđitim Öđretim Çalıřmalarının Planlı Yürütülmesine İliřkin Yönerge
	Milli Eđitim Bakanlığı Öđrenci Yetiřtirme Kursları Yönergesi
	Milli Eđitim Bakanlığı Ders Kitapları ve Eđitim Araçları Yönetmeliđi
	Milli Eđitim Bakanlığı Öđrencilerin Ders Dıřı Eđitim ve Öđretim Faaliyetleri Hakkında Yönetmelik
<b>Personel İřleri</b>	Milli Eđitim Bakanlığı Personel İzin Yönergesi
	Devlet Memurları Tedavi ve Cenaze Giderleri Yönetmeliđi
	Kamu Kurum ve Kuruluşlarında Çalıřan Personelin Kılık Kıyafet Yönetmeliđi
	Memurların Hastalık Raporlarını Verecek Hekim ve Sađlık Kurulları Hakkındaki Yönetmelik
	Milli Eđitim Bakanlığı Personeli Görevde Yükseltme ve Unvan Deđişikliđi Yönetmeliđi
	Öđretmenlik Kariyer Basamaklarında Yükseltme Yönetmeliđi
<b>Mühür, Yazıřma, Arřiv</b>	Resmi Mühür Yönetmeliđi
	Resmi Yazıřmalarda Uygulanacak Usul ve Esaslar Hakkındaki Yönetmelik
	Milli Eđitim Bakanlığı Evrak Yönergesi
	Milli Eđitim Bakanlığı Arřiv Hizmetleri Yönetmeliđi
<b>Rehberlik ve Sosyal Etkinlikler</b>	Milli Eđitim Bakanlığı Rehberlik ve Psikolojik Danıřma Hizmetleri Yönet.
	Okul Spor Kulüpleri Yönetmeliđi
	Milli Eđitim Bakanlığı İlköđretim ve Ortaöđretim Sosyal Etkinlikler Yönetmeliđi
<b>Öđrenci İřleri</b>	Milli Eđitim Bakanlığı İlköđretim Kurumları Yönetmeliđi
	Milli Eđitim Bakanlığı Demokrasi Eđitimi ve Okul Meclisleri Yönergesi
	Okul Servis Araçları Hizmet Yönetmeliđi
<b>İsim ve Tanıtım</b>	Milli Eđitim Bakanlığı Kurum Tanıtım Yönetmeliđi
	Milli Eđitim Bakanlığına Bađlı Kurumlara Ait Açma, Kapatma ve Ad Verme Yönetmeliđi
<b>Sivil Savunma</b>	Sabotajlara Karřı Koruma Yönetmeliđi
	Binaların Yangından Korunması Hakkındaki Yönetmelik
	Daire ve Müesseseler İçin Sivil Savunma İřleri Kılavuzu

## 2.4 Üst Politika Belgeleri Analizi

<p>Millî Eğitim Bakanlığı 2024-2028 Stratejik Planı, İl Millî Eğitim Müdürlüğü 2024-2028 Stratejik Planı, Amasya Üniversitesi 2024-2028 Stratejik Planı Millî Eğitim Şura Kararları Millî Eğitim Kalite Çerçevesi</p>	<p>DOKAP Eylem Planı OKA Eylem Planı Karayolu Trafik Güvenliği Strateji Belgesi Diğer Kamu Kurum ve Kuruluşlarının Stratejik Planları Ulusal Deprem Stratejisi ve Eylem Planı Ulusal Genç İstihdam Stratejisi ve Eylem Planı Ulusal Enerji Verimliliği Eylem Planı Ulusal Yapay Zekâ Stratejisi 2023-2028 Türkiye Çocuk Hakları Strateji Belgesi ve Eylem Planı Su Verimliliği Strateji Belgesi ve Eylem Planı Öğretmen Strateji Belgesi</p>
---	--

## 2.5 Faaliyet Alanları ile Ürün Ve Hizmetlerin Belirlenmesi

FAALİYET ALANI: EĞİTİM	FAALİYET ALANI: YÖNETİM İŞLERİ
<p><b>1- Rehberlik Hizmetleri</b></p>	<p><b>1 -Öğrenci işleri</b> <b>hizmeti</b> Kayıt- Nakil işleri Devam-devamsızlık Sınıf geçme-Diploma İşlemleri Mezunlar Burs hizmetleri Bir Üst Öğrenime Geçiş-Tercih İşlemleri Öğrenci başarısının değerlendirilmesi Ders Programları- Ders Dağıtım İşleri Öğrencilere yönelik her türlü belgenin düzenlenmesi Öğrenci sağlığı ve güvenliği Öğrenci davranışlarının değerlendirilmesi Öğrenci disiplin işlemleri</p>
<p><b>3- Spor Etkinlikleri</b> Futbol Atletizm Voleybol Basketbol vb... .... (okuldaki faaliyetler yazılacak)</p>	
FAALİYET ALANI: ÖĞRETİM	
<p><b>1 Müfredatın işlenmesi</b> Derslik sistemi ile her türlü dersin yaparak yaşayarak öğretimi Laboratuvarların etkin kullanımı Kütüphanenin etkin kullanımı Bilgi teknoloji donanımlarının sınıflarda yaygınlaştırılarak etkin kullanımını sağlamak Dyned sisteminin Yaygınlaştırılması Yetiştirme Kurslarının açılması ve değerlendirilmesi</p>	



<b>2 Kurslar</b> Yetiştirme Hazırlama Etüt	
<b>3 Proje çalışmaları</b> AB Projeleri Sosyal Projeler Fen Projeleri Okul özgün proje çalışmaları Mahalli ve ulusal projelere etkin katılım sağlamak	
Veli Öğrenci Öğretmen	
<b>2- Sosyal-Kültürel Etkinlikler</b> Çeşitli Sosyal Etkinlikler ( ) Çeşitli Kültürel Etkinlikler ( .....) Öğrenci Gezileri Öğretmenler Sosyal Etkinlikleri Bayramlar-Belirli Gün ve Haftalarla İlgili törenler	<b>2- Öğretmen özlük işleri hizmeti</b> Personel Terfi-İzin-Ücret-Maaş İşlemleri Hizmet Birleştirme işlemleri Personel işleri Doğum- ölüm vb. yardım evrakları düzenlenmesi HİTAP işlemleri

## Ürün-Hizmet Listesi

Öğrenci kayıt, kabul ve devam işleri	Eğitim hizmetleri
Öğrenci başarısının değerlendirilmesi	Öğretim hizmetleri
Sınav işleri	Toplum hizmetleri
Sınıf geçme işleri	Kulüp çalışmaları
Öğrenim belgesi düzenleme işleri	Öğrenim Belgesi
Personel işleri	Sosyal, kültürel ve sportif etkinlikler
Öğrenci davranışlarının değerlendirilmesi	Burs hizmetleri
Öğrenci sağlığı ve güvenliği	Bilimsel araştırmalar
Okul çevre ilişkileri	Yaygın eğitim
Rehberlik	Mezunlar (Öğrenci)

Okulumuzda öğrencilerimizin kayıt, nakil, devam-devamsızlık, not, öğrenim belgesi düzenleme işlemleri e-okul yönetim bilgi sistemi üzerinden yapılmaktadır.

Öğretmenlerimizin özlük, derece-kademe, terfi, hizmet içi eğitim, maaş ve ek ders işlemleri mebbis ve kbs sistemleri üzerinden yapılmaktadır. Okulumuzun mali işlemleri ilgili yönetmeliklere uygun olarak yapılmaktadır.

Okulumuzun rehberlik anlayışı sadece öğrenci odaklı değildir. Sınıf öğretmenlerimiz öğrenci ve velilere yönelik seminerler düzenlemekte, çeşitli anket ve envanterler uygulamaktadır. Düzenli olarak veli görüşmeleri yapılmaktadır. Okulumuzda davranış problemi gözlemlenen sınıf ve öğrenciler güdülenerek olumlu davranış kazanmalarını sağlamak amaçlanmaktadır.

## 2.6 Paydaş Analizi

### PAYDAŞ ANALİZİ ÇALIŞMA SÜRECİ

Kayabaşı Şehit Veysel Aslan İlkokulu Stratejik Planlama Ekibi olarak planımızın hazırlanması aşamasında katılımcı bir yapı oluşturmak için ilgili tarafların görüşlerinin alınması ve plana dâhil edilmesi gerekli görülmüş ve bu amaçla paydaş analizi çalışması yapılmıştır. Ekibimiz tarafından iç ve dış paydaşlar belirlenmiş, bunların önceliklerinin tespiti yapılmıştır.

Paydaş görüş ve beklentileri SWOT (GZFT) Analizi Formu, Çalışan Memnuniyeti Anketi, Öğrenci Memnuniyeti Anketi, Veli Anketi Formu kullanılmaktadır. Aynı zamanda öğretmenler kurulu toplantıları, Zümre toplantıları gibi toplantılarla görüş ve beklentiler tutanakla tespit edilmekte Okulumuz bünyesinde değerlendirilmektedir.

Milli Eğitim Bakanlığı, Kaymakamlık, İlçe Milli Eğitim Müdürlükleri, Okullar, Yöneticiler, Öğretmenler, Özel Öğretim Kurumları, Öğrenciler, Okul aile birlikleri, Memur ve Hizmetli, Belediye, İl Sağlık Müdürlüğü, Meslek odaları, Sendikalar, Vakıflar, Muhtarlıklar, Tarım İlçe Müdürlüğü, Sivil Savunma İl Müdürlüğü, Türk Telekom İlçe Müdürlüğü, Medya... vb.

**TABLO 1: KAYABAŞI ŞEHİT VEYSEL ASLAN İLKOKULU PAYDAŞ ANALİZİ**

PAYDAŞ ANALİZİ									
PAYDAŞIN ADI	PAYDAŞ TÜRÜ	NEDEN PAYDAŞ	HEDEF KİTLE	TEMEL	STRATEJİK ÖZELLİK	ÇALIŞAN	TEDARİKÇİ	Onem derecesi	
								1. Önemli	2. Önemli
Milli Eğitim Bakanlığı	Dış Paydaş	MEB politika üretir, genel bütçe merkezden gelir, Hesap verilen mercidir.		√			√	1	
Valilik ve Kaymakamlık	Dış Paydaş	Kurumumuzun üstü konumunda olup, hesap verilecek mercidir.		√				1	

İl Millî Eğitim Müdürlüğü	Dış Paydaş	Müdürlüğüne bağlı okul ve kurumları belli bir plan dâhilinde yönetmek ve denetlemek, inceleme ve soruşturma işlerini yürütmek.	√	√					1
Okullar	Dış Paydaş	İlk ve Ortaokullar tedarikçi konumundadır. Ortaöğretimler stratejik ortağımızdır.	√	√	√			√	1
Yönetici ve Öğretmenler	İç Paydaş	Hizmet veren personeldir.	√	√	√	√			1
Özel Öğretim Kurumları	Dış Paydaş	Eğitim öğretim hizmetlerinde tamamlayıcı unsurdur.	√		√				2
Öğrenciler	İç Paydaş	Hizmetin sunulduğu paydaşlardır. İç ve dış paydaş kabul edilebileceği gibi iç paydaş görülmesi daha uygundur.	√	√	√				1
Okul Aile Birlikleri	İç Paydaş	Okulun eğitim öğretim ortamları ve imkânlarının zenginleştirilmesi için çalışır.		√	√	√	√		1
Memur ve Hizmetliler	İç Paydaş	Görevli personeldir.		√	√	√			1

Belediye	Dış Paydaş	Çevre düzenlemesi altyapıyı hazırlar.	√		√			√	2
Toplum Sağlığı Merkezleri	Dış Paydaş	Sağlık taramaları yapar ve koruyucu sağlık önlemleri alır.		√					2
Meslek odaları	Dış Paydaş	Yaygın ve mesleki eğitim hizmetlerini yapar.			√				2
Sendikalar	Dış Paydaş	Personel örgütlenmesi yapar.			√	√			2
Vakıflar	Dış Paydaş	Okul öncesi ve yaygın eğitim çalışmalarında destek sunar.			√				2
Muhtarlıklar	Dış Paydaş	Halk ile iletişimi gerçekleştirir.	√		√			√	2
Tarım İl Müdürlüğü	Dış Paydaş	Yaygın eğitime yönelik çalışmalar yapar.	√		√				2
Sivil Savunma İl Müdürlüğü	Dış Paydaş	Sivil savunma hizmetleri yürütür.			√				2

Türk Telekom İl Müdürlüğü	Dış Paydaş	Haberleşme ve iletişim eksikliklerini giderir.			√		√	2
Medya	Dış Paydaş	Yazılı, sözlü ve görsel yayım yapar.	√		√			2

**TABLO 2: KAYABAŞI ŞEHİT VEysel ASLAN İLKOKULU PAYDAŞ LİSTESİ**

PAYDAŞ LİSTESİ								
Paydaşlar	Kurum İçi-Dışı		Paydaş Türü					
	İç Paydaş	Dış Paydaş	Lider	Çalışanlar	Hedef Kitle	Temel Ortak	Stratejik Ortak	Tedarikçi
Yöneticilerimiz	√		√	√				
Öğretmen	√		√	√				
Öğrenci	√				√			
Veli	√				√		0	0
Okul Aile Birliği	√				√	√	√	
Memur ve Hizmetliler	√			√				
Resmi Okullarımız / Kurumlarımız		√				√		
Özel - Okullarımız / Kurumlarımız		√				√		
Amasya Valiliği		√				√		
Belediye Başkanlığı		√					√	
Amasya Adliyesi		√					√	
İl Emniyet Müdürlüğü		√					0	
İl Milli Eğitim Müdürlüğü		√				√		
Mal Müdürlüğü		√					√	

Amasya Üniversitesi		√				0		√	0
Aile Politikalar Md.lüğü		√				0		√	0
Ulusal Ajans		√						√	√
Medya		√						0	
Eğitim Sendikaları		√						0	
Çevre Şehircilik İl Müdürlüğü		√						0	
İl Sağlık Müdürlüğü		√						0	0
Tarım İl Müdürlüğü		√						0	0
İl Kültür ve Turizm Müdürlüğü		√						√	
Tarım ve Orman İl Müdürlüğü		√						0	
Sivil Toplum Kuruluşları (Vakıf - Dernek)		√						0	0
Kantin İşleticileri		√						√	√
Servis İşleticileri		√						√	√
Özel Sektör		√				0		0	0
<b>O: Bazı Paydaşlar, bir kısmı ile ilişki vardır.</b>									
<b>V: Paydaşların tamamı</b>									

Önceliklendirilen paydaşlar bu aşamada kapsamlı olarak değerlendirilir. Paydaşlar değerlendirilirken cevap aranabilecek sorular şunlardır:

- Paydaş, Okulun hangi faaliyeti/hizmeti ile ilgilidir?
- Paydaşın Okulun beklentileri nelerdir?
- Paydaş, Okulun faaliyetlerini/hizmetlerini ne şekilde etkilemektedir?(olumlu-olumsuz)
- Paydaşın Okulun etkileme gücü nedir?
- Paydaş, Okulun faaliyetlerinden/hizmetlerinden ne şekilde etkilenmektedir? (olumlu-olumsuz)

Paydaş analizi kapsamında, Okulun sunduğu ürün/hizmetlerle bunlardan yararlananlar ilişkilendirilir. Böylece, hangi ürün/hizmetlerden kimlerin yararlandığı açık bir biçimde ortaya konulur.Ürün/Hizmet Tablosu, yararlanıcıların ilgili olduğu ürün/hizmetleri bir arada görebilmek ve her bir ürün/hizmetin hangi yararlanıcıları ilgilendirdiğini görselleştirebilmek için faydalı bir araçtır.

**TABLO 3 : KAYABAŞI ŞEHİT VEYSEL ASLAN İLKOKULU YARARLANICI ÜRÜN TABLOSU**

Ürün/Hizmet	Personel işleri	Rehberlik ve Yönlendirme	Öğrenci başarısının değerlendirilmesi	Öğrenci kayıt, kabul ve devam işleri	Öğrencilere Ücretsiz Ders Kitabı Dağıtımı	Sınav işleri	Sınıf geçme işleri	Öğrenim belgesi	Sportif Faaliyetler	Sosyal ve Kültürel Faaliyetler	Öğrenci davranışlarının değerlendirilmesi	Öğrenci sağlığı ve güvenliği	Mezunlar (Öğrenci)	Öğrenci Servisleri	Eğitim-Öğretimi ve Yönetimi Geliştirme Çalışmaları	Fiziki Nitelik Geliştirme	Staj işleri	Okul çevre ilişkileri
Milli Eğitim Bakanlığı	√	√	√	√	√	√									√	√	√	
Amasya Valiliği	√														√	√		√
İl Milli Eğitim Müdürlüğü	√	√		√	√	√			√	√		√			√	√	√	
Okullar /Kurumlar		√							√	√					√	√	√	√
Özel Öğretim Kurumları		√	√			√			√	√								
Yöneticilerimiz	√	√	√	√	√	√	√	√	√	√	√	√	√	√	√	√		√
Öğretmenler	√	√	√		√	√	√		√	√	√	√	√	√	√			√
Öğrenciler		√			√	√			√	√		√	√	√				√
Okul aile birlikleri																√		√
Memur ve Hizmetli	√															√		√
Belediye									√	√						√		√
İl Sağlık Müdürlüğü												√						
Meslek odaları		√											√					
Eğitim Sendikaları	√														√			√
Vakıflar																√		√
Muhtarlıklar																√		√
Tarım İl Müdürlüğü												√						√
Sivil Savunma İl Müdürlüğü												√				√		
Medya		√													√	√		√

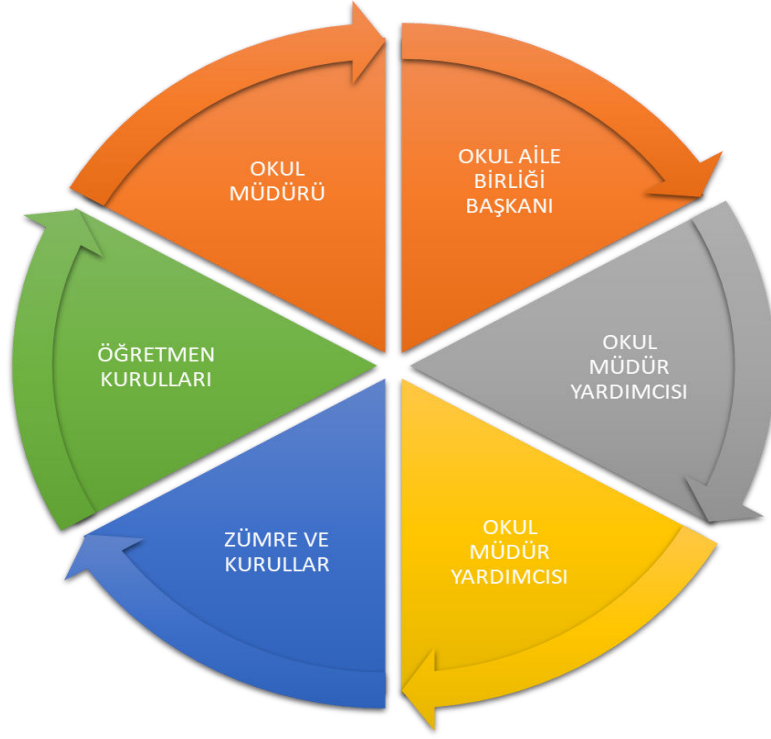
**TABLO 4: KAYABAŞI ŞEHİT VEYSEL ASLAN İLKOKULU PAYDAŞ ÖNEM MATRİSİ**

PAYDAŞ ÖNEM ETKİ MATRİSİ				
PAYDAŞIN ADI	Önem		Etki	
	Önemli	Önemsiz	Güçlü	Zayıf
Milli Eğitim Bakanlığı	√		Birlikte çalış	
Valilik	√		Birlikte çalış	
İl Milli Eğitim Müdürlüğü	√		Birlikte çalış	
Okullar		√		İzle
Yöneticiler	√		Çalışmalara dâhil et	
Öğretmenler	√		Çalışmalara dâhil et	
Öğrenciler	√		Çalışmalara dâhil et	
Ozel Öğretim Kurumları		√		İzle
Okul Aile Birlikleri	√		Çalışmalara dâhil et	
Memur ve Hizmetliler	√		Çalışmalara dâhil et	
Belediye		√	Bilgilendir	
İl Sağlık Müdürlüğü		√		İzle
Meslek odaları		√	Bilgilendir	
Sendikalar		√		İzle
Vakıflar		√		İzle
Muhtarlıklar		√		İzle
Tarım İl Müdürlüğü		√		İzle
Sivil Savunma İl Müdürlüğü		√		İzle

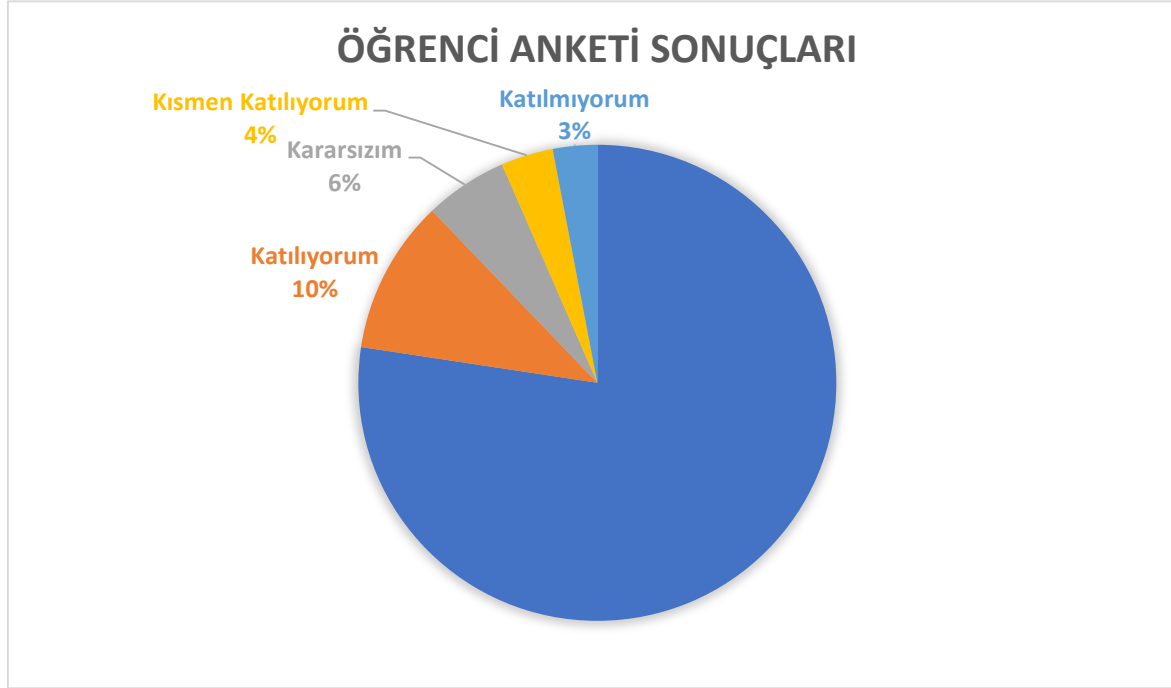
Kurumumuzun temel paydaşları öğrenci, veli ve öğretmen olmakla birlikte eğitimin dışsal etkisi nedeniyle okul çevresinde etkileşim içinde olunan geniş bir paydaş kitlesi bulunmaktadır. Paydaşlarımızın görüşleri anket, toplantı, dilek ve istek kutuları, elektronik ortamda iletilen önerilerde dâhil olmak üzere çeşitli yöntemlerle sürekli olarak alınmaktadır.



Paydaş anketlerine ilişkin ortaya çıkan temel sonuçlara altta yer verilmiştir:

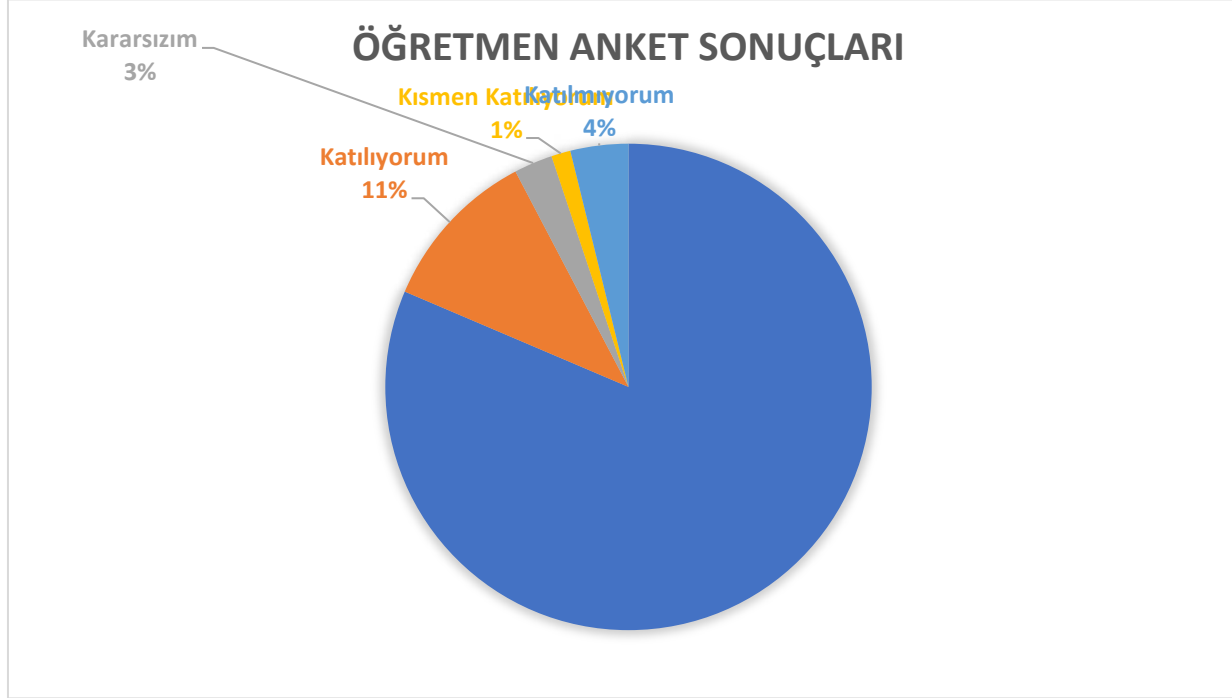


## Öğrenci Memnuniyet Anketi Sonuçları:



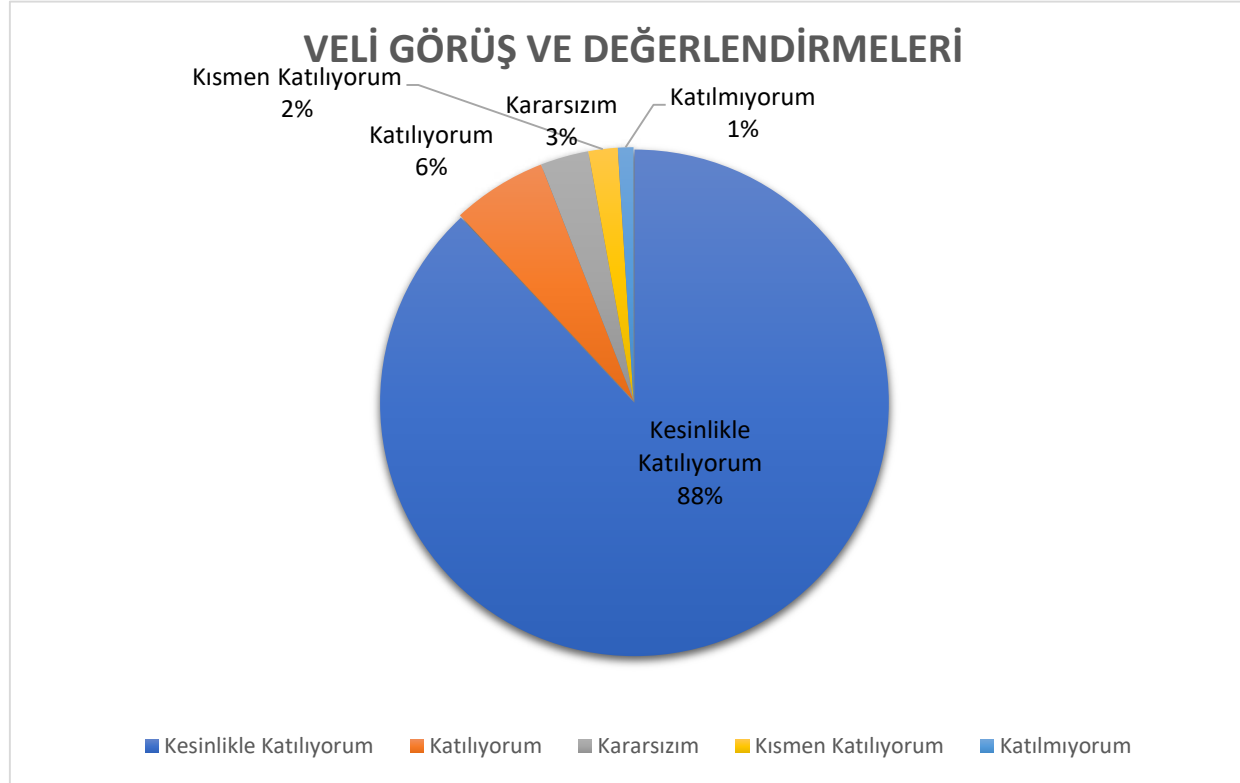
Kayabaşı Şehit Veysel Aslan İlkokulu Öğrenci Memnuniyet Anketine katılan 67 öğrenci üzerinden; 12 maddelik anket düzenlenmiştir. Anket tam puanı 804 olup bunun üzerinden 587 puan Kesinlikle Katılıyorum, 80 puan Katılıyorum,48 puan Kararsızım,32 puan Kısım Katılıyorum,24 puan Katılmıyorum sonucu çıkmıştır.

## Öğretmen Memnuniyet Anketi Sonuçları:



Kayabaşı Şehit Veysel Aslan İlkokulu Öğretmen Memnuniyet Anketine katılan 7 öğretmen ve 2 idareci olmak üzere 9 öğretmen üzerinden; 17 maddelik anket düzenlenmiştir. Anket tam puanı 153 olup bunun üzerinden 124 puan Kesinlikle Katılıyorum,17 puan Katılıyorum,5 puan Kararsızım,2 puan Kısım Katılıyorum,5 puan Katılmıyorum sonucu çıkmıştır.

## Veli Memnuniyet Anketi Sonuçları:



Kayabaşı Şehit Veysel Aslan İlkokulu Veli Memnuniyet Anketine katılan 70 veli üzerinden; 22 maddelik anket düzenlenmiştir. Anket tam puanı 1540 olup bunun üzerinden 1355 puan Kesinlikle Katılıyorum,92 puan Katılıyorum, 46 puan Kararsızım,31 puan Kismen Katılıyorum,16 puan Katılmıyorum sonucu çıkmıştır.

## KURULUŞ İÇİ ANALİZ

### *Kurum Kültürü Analizi*

Müdürlüğümüzde kurum kültürünün oluşturulması için iş ve işlemlerde birim içi ve birimler arası koordinasyon sağlanmaktadır. Birimlerde görevlendirilen personel, katıldığı hizmet içi eğitimlere, ilgi ve yeteneklerine göre belirlenmektedir. Yönetim ,personel ,çalışan arasında yatay iletişim mevcuttur. Her çalışanın fikirlerini rahatlıkla ifade edebileceği şekilde koordinasyon mekanizması oluşturulmuştur. Yönetici ve personelimizin mesleki yetkinliklerinin geliştirilmesi için hizmet içi eğitim faaliyetlerine katılımları teşvik edilmektedir. Stratejik Yönetim Sürecinde karar alma mekanizması işletilirken iç ve dış paydaşların görüşleri dikkate alınmaktadır. Müdürlüğümüz çalışmalarına etki düzeyleri ve önemleri değerlendirilerek beklenti ve öneriler, karar alma mekanizmasına dâhil edilmektedir. Çalışmalar kurgulanırken dönemsel, çevresel, sosyolojik ve benzeri değişkenler dikkate alınmakta, sorunların çözümü ve ihtiyaçların giderilmesi amacıyla yapılan çalışmalarda bu değişkenler değerlendirilmektedir.

Stratejik plan hazırlanması çalışmaları kapsamında yapılan tüm faaliyetler İl Milli Eğitim Müdürümüzün bilgileri ve tensipleri dâhilinde yürütülmektedir.

2024-2028 Stratejik Plan hazırlık çalışmaları kapsamında analiz çalışmalarında elde edilen bulgu, sonuç, öneri ve değerlendirmeler aşağıda sunulmuştur.

### **Çalışma sonuçlarına göre geliştirmeye açık alanlar öncelik sırasına göre aşağıda sıralanmıştır;**

- 1- Kurumlarla iş birliğini artırma
- 2- Okul binası, bahçe, spor salonu vb. imkânlarının çoğaltılması
- 3- Kurumumuzun çevre düzenlemesini güzelleştirmek
- 4- Kurumumuz sosyal imkânlarını artırmak

### **Gerçekleştirilen analizlere göre kurumun güçlü olduğu alanlar öncelik sırasına göre:**

- 1- Kurumumuz erişebiliridir
- 2- Kurumumuz çözüm odaklıdır.
- 3- Kurumumuz insan haklarına önem verir.
- 4- Kurumumuz bireysel farklılıklara saygı gösterir.
- 5- Kurumumuzun çalışmaları hizmet odaklıdır.
- 6- Kurumumuz etik değerlere sahiptir.

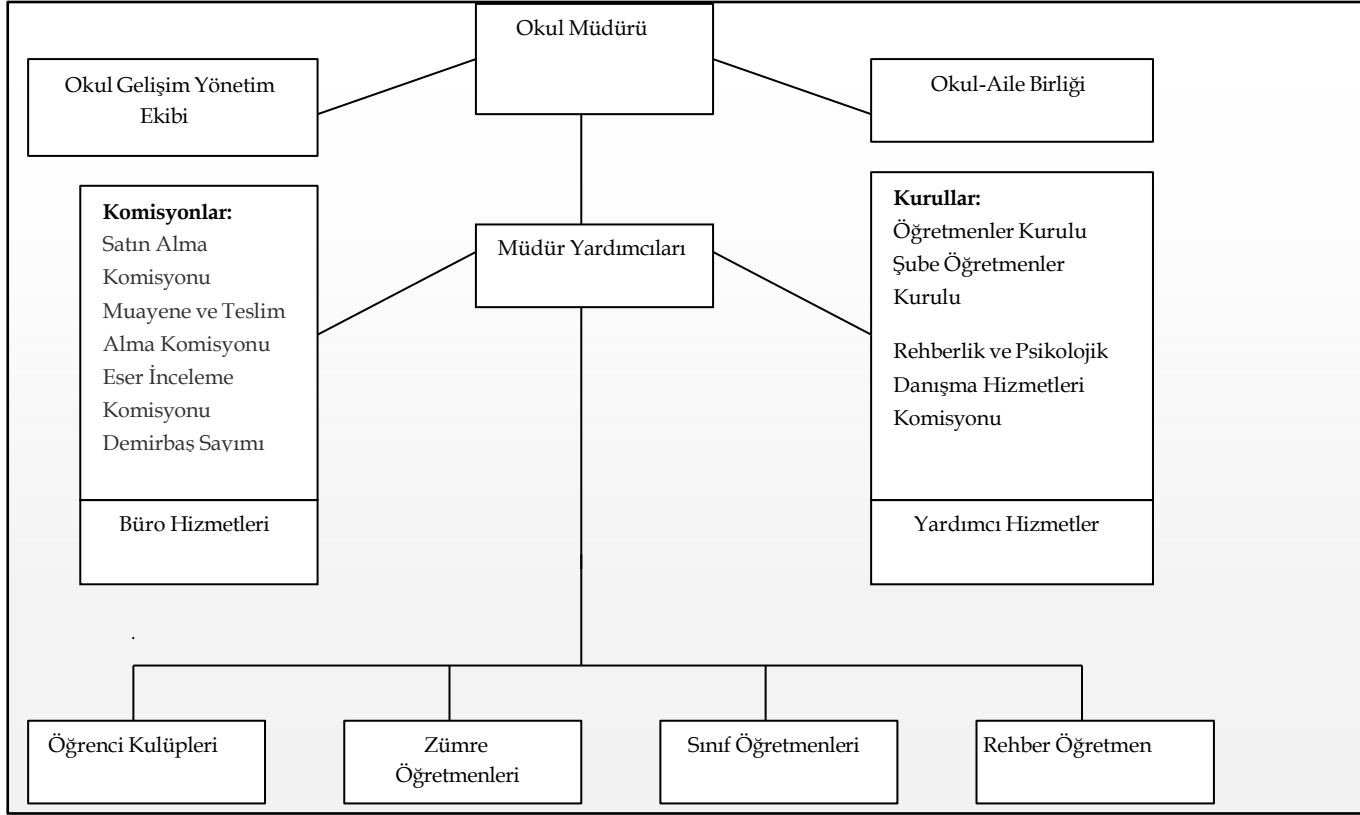
- 7- Kurumumuz teknolojik imkânlar sunar.
- 8- Kurumumuz güvenlidir.
- 9- Kurumumuz yenilikçidir.
- 10- Kurumumuz şeffaftır.
- 11- Kurumumuz adildir.
- 12- Kurumumuz temizlik faaliyetlerine önem verir.

### 2.7.1 Teşkilat Yapısı

Kayabaşı Şehit Veysel Aslan İlkokulu Müdürlüğü 27.06.2019 tarih ve 30814 sayılı Resmi Gazetede yayımlanan Milli Eğitim Bakanlığına bağlı Eğitim Kurumları Yönetici ve Öğretmenlerinin norm kadrolarına ilişkin yönetmelik doğrultusunda oluşturulmuştur.



## Kayabaşı Şehit Veysel Aslan İlkokulu Teşkilat Şeması



**TABLO 6: KAYABAŞI ŞEHİT VEYSEL ASLAN İLKOKULU OKULDA OLUŞTURULAN BİRİMLER**

Görevler	Görevle İlgili bölüm, birim, kurul/komisyon	Görevle İlgili işbirliği(paydaşlar)	Hedef Kitle
Okul ve aile iş birliğini sağlamak, okula maddi kaynak oluşturmak	Okul Aile Birliği	Okul yönetimi, öğretmen ve diğer çalışanlar	Öğrenci
Eğitim-öğretimin planlanması ve yönetim ile ilgili en üst karar alma organı	Öğretmenler Kurulu	Okul Yönetimi, Öğretmenler	Öğrenci
Satın alma ile ilgili işlemler	Satın Alma Komisyonu	Okul Yönetimi	-
Öğrenci sosyal ve kişilik hizmetlerinin planlanması ve geliştirilmesi	Psikolojik Danışma ve Rehberlik Hizmetleri Yürütme Komisyonu	Rehberlik Servisi, Sınıf Rehber Öğretmenleri, Okul Yönetimi	Öğrenci
Öğrenci davranışlarının değerlendirilmesinin yapılması, gerekli yaptırım ve ödüllendirme işlemlerinin yapılması.	Öğrenci Davranışları Değerlendirme Kurulu	Okul Yönetimi, Rehberlik Servisi, Sınıf Rehber Öğretmenleri	Öğrenci
Sosyal etkinliklerin planlanması ve uygulanması	Sosyal Etkinlikler Kurulu	Okul Yönetimi, Okul Aile Birliği	Öğrenci
Paylaşımca ve iş birliğine dayalı yönetim anlayışıyla eğitim-öğretimin niteliğini ve öğrenci başarısını artırmak, okulun fizikî ve insan kaynaklarını geliştirmek, öğrenci merkezli eğitim yapmak, eğitimde planlı ve sürekli gelişim sağlamak	Okul Gelişim Yönetim Ekibi	Okul Yönetimi, Öğretmenler, Veliler	Öğrenci

### ***2.7.2 İnsan Kaynakları***

Kurumlarda insan kaynaklarını, organizasyonel amaçlar doğrultusunda en verimli şekilde kullanmak; insan kaynağının iç ve dış gelişmelere uygun olarak etkin bir şekilde planlanmasını, geliştirilmesini ve değerlendirilmesini sağlamak kurumun verimliliği açısından büyük önem taşımaktadır.

Kayabaşı Şehit Veysel Aslan İlkokulu Müdürlüğü teşkilatı personel dağılımları ve bilgileri aşağıda yer alan tablolarda belirtilmiştir.



**Tablo 7: Kayabaşı Şehit Veysel Aslan İlkokulu Personel Yapısı**

Sıra No	Unvan-Branşı	Norm	Mevcut	İhtiyaç	Sözleşmeli	Fazla
1	Müdür	1	1	0	0	0
3	Müdür Yardımcısı	1	1	0	0	0
4	Sınıf Öğretmenliği	4	4	0	0	0
5	İngilizce	1	1	0	0	0
6	Rehber Öğretmen	0	0	0	0	0
7	Din Kültürü	0	0	0	0	0
9	Okulöncesi	2	2	0	0	0
	TOPLAM	9	9	0	0	0

**Tablo 8: Genel İdare, Teknik, Sağlık Ve Yardımcı Hizmetler Sınıfındaki Personel Durumu**

EĞİTİM ÖĞRETİM DIŞI PERSONEL DURUMU			
PERSONEL GÖREV VE ÜNVANI	OLMASI GEREKLİ NORM	MEVCUT DURUM	İHTİYAÇ
YARDIMCI HİZMETLER SINIFI	1	0	1
GENEL İDARE HİZMETLERİ SINIFI	-	-	-
GÜVENLİK HİZMETLERİ SINIFI	-	-	-
TOPLAM	1	0	1

## İdari Personelin Hizmet Süresine İlişkin Bilgiler

Hizmet Süreleri	2024 Yılı İtibarıyla	
	Kişi Sayısı	%
1-4Yıl	3	100
5-6Yıl	0	0
7-10Yıl	0	0
10.....Üzeri	0	0

## Okul/Kurumda Oluşan Yönetici Sirkülasyonu Oranı

	Yıl İçerisinde Okul/Kurumdan Ayrılan Yönetici Sayısı		Yıl İçerisinde Okul/Kurumda Göreve Başlayan Yönetici Sayısı	
	2022	2023	2022	2023
<b>TOPLAM</b>	1	1	1	1

## İdari Personelin Katıldığı Hizmet İçi Programları

Konulara göre katılım sağlanan hizmet içi eğitim sayısı							
Görevi	Yıllar	Yönetimle ilgili		Kişisel Gelişim		Mesleki Gelişim	
		Kadın	Erkek	Kadın	Erkek	Kadın	Erkek
Okul Müdürü	2022 yılı	0	2	0	3	0	2
	2023 yılı	0	1	0	4	0	3
Müdür Yardımcısı	2022 yılı	1	0	3	0	4	0
	2023 yılı	0	3	0	3	0	2
Hizmet içi Eğitime katılmayan Yönetici Sayısı							
Görevi	Yıllar	Yönetimle ilgili		Kişisel Gelişim		Mesleki Gelişim	

		Kadın	Erkek	Kadın	Erkek	Kadın	Erkek
Okul Müdürü	2022 yılı	0	0	0	0	0	0
	2023 yılı	0	0	0	0	0	0
Müdür Yardımcısı	2022 yılı	0	0	0	0	0	0
	2023 yılı	0	0	0	0	0	0

### Öğretmenlerin Hizmet Süreleri (Yıl İtibarıyla)

Hizmet Süreleri	Kadın	Erkek	Toplam
1-3 Yıl	1	0	1
4-6 Yıl	0	1	1
7-10 Yıl	2	0	2
11-15 Yıl	1	0	2
16-20	2	0	2
20 ve üzeri	0	1	9

### Kurumda Gerçekleşen Öğretmen Sirkülasyonu

	Yıl İçerisinde Kurumdan Ayrılan Öğretmen Sayısı			Yıl İçerisinde Kurumda Göreve Başlayan Öğretmen Sayısı		
	2021	2022	2023	2021	2022	2023
TOPLAM	0	0	2	0	1	3

## Öğretmenlerin Katıldığı/Katılmadığı Hizmet İçi Eğitim Programları

Konulara göre katılım sağlanan hizmetiçi eğitim sayısı						
Görevi	Yönetimle ilgili		Kişisel Gelişim		Mesleki Gelişim	
	Kadın	Erkek	Kadın	Erkek	Kadın	Erkek
Katılan Öğretmen Sayısı	7	10	12	9	16	10
Katılmayan Öğretmen Sayısı	4	5	2	1	4	0

### 2.7.3 Teknolojik Düzey

Kurumumuzda elektronik ortamda belge aktarım işlemleri DYS (Doküman Yönetim Sistemi) ile gerçekleştirilmektedir. Ayrıca Müdürlüğümüz ve diğer kurumlar arasında DYS aracılığıyla yazışmalar yapılmaktadır.

Bakanlığımızın kurmuş olduğu MEBBİS vâsıtasıyla, kurumsal ve bireysel iş ve işlemlerin büyük bölümü, ayrıca personel ve öğrenci işlemlerini içeren modüller tek bir yapıda kurgulanmış, teşkilatın tüm birimlerinin kullanımına sunulmuştur. Bütün okul ve kurumlarda MEBBİS üzerinden “Yatırım İşlemleri, MEİS, e-Alacak, e-Burs, Evrak, TEFBİS, Kitap Seçim, e-Okul, Veli Bilgilendirme Sistemi” ve benzeri başlıklarında çalışmalar yürütülmektedir. Bakanlığımızın Veri Toplama Sistemi aktif olarak kullanılmaktadır.

**Tablo 9: FATİH Projesi Okullara Dağıtılan Tablet, Akıllı tahta, Projeksiyon ve Yazıcı Sayıları**

Tablet Bilgisayar Sayısı	Akıllı Tahta Sayısı	Projeksiyon Sayısı	Çok Amaçlı Yazıcı Sayısı
-	13	-	2

**Tablo 10:Teknolojik Kaynaklar**

SIRA NO	ÜRÜN ADI	MİKTARI
1	Bilgisayar ve Sunucular	5
2	Bilgisayar ve Çevre Birimleri	-
3	Tekser ve Çoğaltma Makinaları	-
4	Ses, Görüntü ve Sunum Cihazları	1
5	Haberleşme Cihazları	-
6	Aydınlatma Cihazları	-

### *Fiziki Kaynak Analizi*

Fiziki kaynak analiziyle, özellikle idarenin bina, arazi ve altyapısı ile sahip olduğu taşınmazların özellikleri ve sayıları belirlenir. Söz konusu analiz, idarenin sahip olduğu fiziki varlıklara ilişkin nicel verilerin tespit edilmesiyle sınırlandırılmaz, idarenin faaliyetlerini yerine getirebilmesi için gereksinim duyduğu fiziki kaynakların sahip olması gereken nitelikleri de incelenir. Bu çerçevede, faaliyetlerin yürütülmesinde kullanılacak kaynakların gerektirdiği niteliklerin sağlıklı bir şekilde belirlenebilmesi için iş analizi ve süreç analizi çalışmalarının yapılması, fiziki kaynak analizinin etkinliğini artırır.

### Fiziki Mekân Durumu

Fiziki Mekân	Var	Yok	Adedi	İhtiyaç
Öğretmen Odası	var		1	0
Ekipman Odası	var		1	0
Kütüphane	var		1	0
Rehberlik Servisi		yok	0	0
Resim Odası		yok	0	0
Müzik Odası		yok	1	0
Çok Amaçlı Salon	var		1	0

Teknoloji ve Tasarım Odası		yok	0	1
Bilgisayar laboratuvarı	var		1	0
Yemekhane		yok	0	0
Spor Salonu		yok	0	0
Otopark		yok	0	0
Spor Alanları	var		1	0
Kantin		yok	0	0
Fen Bilgisi Laboratuvarı		yok	0	1
Atölyeler		yok	0	0
Yardımcı Personel Odası	var		1	0
Arşiv	var		1	0
Harita Odası		yok	0	0
Destek Odası	var		1	0

**Tablo11: Müdürlüğümüzün Fiziki Kaynakları Arasında Yer Alan Bina Sayısı**

Sıra	Kullanım Alanı/Türü	Bina Sayısı (Tahsisli Binalar Dâhil)	Kapasite Durumu (Yeterli/Yetersiz)
1	Hizmet Binası Ek Hizmet Binası	1	Yeterli
2	Güvenlik Kamerası Sistemi	1	Yeterli

#### 2.7.4 Mali Kaynaklar

Planlama sürecinin önemli unsurlarından biri de maliyetlendirmedir. Belirlenen amaç ve hedeflere ulaşabilmek için kaynakların bütçeyle ilişkilendirilmesi gerekmektedir. Böylece kaynakların belirlenmiş olan amaçlar doğrultusunda daha etkili ve verimli bir şekilde kullanılması sağlanacaktır.

Eđitim ve đretimin bařlıca finans kaynaklarını merkezi yönetim bütçesinden ayrılan pay, il özel idareleri bütçesinden ayrılan kaynaklar, ulusal ve uluslararası kurum kuruluşlardan sağlanan hibe, kredi ve burslar, gerçek ve tüzel kişilerin bağışları ve okul-aile birlikleri gelirleri oluşturmaktadır.

Harcama Kalemi	Çeřitleri
Onarım	Okul/kurum binası ve tesisatlarıyla ilgili her türlü küçük onarım; makine, bilgisayar, yazıcı vb. bakım giderleri
Temizlik	Temizlik malzemeleri alımı
Kırtasiye	Her türlü kırtasiye ve sarf malzemesi giderleri

#### 2.7.5 İstatistiki Veriler

YILLAR	2022		2023	
	GELİR	GİDER	GELİR	GİDER
Temizlik	10.100 TL	10.100 TL	16.500 TL	16.486,92 TL
Küçük Onarım	13.000 TL	13.000 TL	0	0
Bilgisayar Harcamaları	3.000 TL	3.000 TL	0	0
Büro Makinaları-Kırtasiye Harcamaları	2.600 TL	2.600 TL	26.800 TL	26.779,85 TL
GENEL	28.700 TL	28.700 TL	43.300	43.266.77 TL

## Öğretmen/Öğrenci Durumu

ÖĞRETMEN	ÖĞRENCİ			OKUL
Toplam öğretmen sayısı	Öğrenci sayısı			Öğretmen başına düşen öğrenci sayısı
	Kız	Erkek	Toplam	
9	33	37	70	10

## Norm Kadro Durumu

Sıra No	Unvan-Branşı	Norm	Mevcut	İhtiyaç	Sözleşmeli	Fazla
1	Müdür	1	1	0	0	0
3	Müdür Yardımcısı	1	1	0	0	0
4	Sınıf Öğretmenliği	4	4	0	0	0
5	İngilizce	1	1	0	0	0
6	Rehber Öğretmen	0	0	0	0	0
7	Din Kültürü	0	0	0	0	0
9	Okulöncesi	2	2	0	0	0
	TOPLAM	9	9	0	0	0



### Kayabaşı Şehit Veysel Aslan İlkokulu Kaynak Tablosu (2024-2028)

Kaynak Tablosu	2024	2025	2026	2027	2028	Toplam
Genel Bütçe	43.300 TL	60.000	80.000	100.000	110.000	393.300 TL
Valilikler ve Belediyelerin Katkısı	0	0	0	0	0	0
Diğer (Okul Aile Birlikleri)	10.000 TL	12.000 TL	14.000 TL	16.000 TL	18.000 TL	70.000 TL
<b>TOPLAM</b>	<b>53.300TL</b>	<b>72.000TL</b>	<b>94.000TL</b>	<b>116.000TL</b>	<b>128.000TL</b>	<b>463.300TL</b>

### 2.8 PESTLE ANALİZİ

PESTLE analiziyle Müdürlüğümüz üzerinde etkili olan veya olabilecek politik, ekonomik, sosyokültürel, teknolojik, yasal ve çevresel dış etkenlerin tespit edilmesi amaçlanmıştır.

Etkenler	Tespitler (Etkenler/Sorunlar)	İdareye Etkisi		Ne Yapılmalı?
		Fırsatlar	Tehditler	
<b>Politik Faktörler</b>	Üst politika belgelerinde eğitimin öncelikli bir alan olarak yer alması	Üst politika belgelerinde eğitimin öncelikli bir alan olarak yer alması		Üst politika belgeleriyle uyumlu eğitim politikaları oluşturulmasına devam edilmesi, uzun vadeli eğitim politikaları oluşturulması, müdürlüğümüz olarak bu politikaların çıktılarına göre hareket edilmesi.
	Yöneticilerin ve toplumun eğitime olan ilgisi	Eğitime olan ilginin artması ve eğitim ile ilgili dernek ve		Sahiplenme duygusunun yüksek olduğu tüm eğitim paydaşlarının katkılarının alınmasına devam edilmesi

		kuruluşların eğitime olumlu bakış açısına sahip olması		
	Ulusal/Uluslararası politik istikrarsızlıklar nedeniyle göç olgusunun eğitime etkisi		İlde mevcut olan öğrencilerin nitelikli eğitim alma fırsatını tehdit etmesi	Zorunlu göçmen öğrencilerin bizzat izlenmesi ve eğitimin niteliğine yönelik iyileştirici tedbirlerin alınması
<b>Ekonomik Faktörler</b>	İlimizde organize sanayii bölgelerinin bulunması	İlimizde bulunan Mesleki Eğitim okullarında öğrenim gören öğrencilerin staj olanaklarının olması		Organize sanayi bölgesi ve işletmeler ile işbirliklerine devam edilmesi
	Cumhurbaşkanlığınca alınan tasarruf tedbirlerinin etkisi	Kamu kaynaklarının etkin, verimli ve yerinde kullanılmasına yönelik itici bir güç olması	İhtiyaçların karşılanmasında arzulanan seviyeye ulaşılamaması	Fayda-maliyet analizi yapılarak kaynakların önceliklendirilmesi Alternatif bütçe dışı kaynaklar arayışlarına gidilmesi (Örneğin; projeler için)

	Amasya'nın turizm ve tarım kenti olması.	İlimizde öğrenim gören ailelerin sosyo-ekonomik seviyelerinin diğer bölgelere göre yüksek olması  İlimizde turizm ve tarım ile ilgili Mesleki Eğitim Kurumlarının olması	Mevsimlik tarım işçiliğinden dolayı öğrencilerin okula devam sorunları yaşaması	Temel eğitimden ortaöğretime geçiş sürecinde ilgili alanlara yönelik tanıtım ve bilgilendirme faaliyetlerine devam edilmesi
	Bölgemizde Orta Karadeniz Kalkınma Ajansı'nın (OKA) varlığı, üretim ve eğitim içerikli projeleri desteklemesi.	İlimizin bu eğitimlerle ilgili hazırbulunuşluk düzeyinin yüksek olması		OKA tarafından uygulanan fizibilite destek çalışmalarının ve teknik destek eğitimlerinin ilimizin ihtiyaçlarına göre planlanarak devam ettirilmesi
<b>Sosyokültüre I</b>	Sosyo-Kültürel durumun aile yapısına etkisi	Gelenek ve görenek bakımından zengin bir tarihi geçmişe sahip olması	Merkez İlçeler ve kırsal yerleşim yeri arasındaki kültürel farklılıklar  Parçalanmış aileler	Sosyal içermeli, gelenek-görenekleri yansıtmaya olanak verecek çalışmalara ağırlık verilmeli  Parçalanmış ailelere ve çocuklarına yönelik rehberlik ve psikolojik danışma hizmetlerinin türü ve sayısı artırılmalı
	Kamuoyunun eğitim öğretimin kalitesi ile eğitim öğretim çalışanlarının niteliğinin artmasına ilişkin beklenti ve desteği	Geniş bir paydaş kitlesinin varlığı  Kaliteli eğitim ve öğretime ilişkin talebin artması	Nüfus hareketleri ve kentleşmede yaşanan hızlı değişim  Medyada eğitim ve öğretime ilişkin çoğunlukla olumsuz	Öğrenciler, okullar ve bölgeler arasında öğretmen ve yönetici niteliği, eğitim ortamı, donanımı ve kazanımlar açısından oluşan farklılıkların azaltılması ve uluslararası standartların yakalanması; bütün bireylere çağın gerektirdiği bilgi, beceri, yeterlik, tutum ve davranışların kazandırılması; öğrencilerin bilimsel, kültürel, sanatsal ve sportif faaliyetlere katılımının artırılması; özel

			haberlerin ön plana çıkarılması  Toplumda kitap okuma, spor yapma, sanatsal ve kültürel faaliyetlerde bulunma alışkanlığının yetersiz olması	yeteneklilere yönelik kurumsal yapı ve süreçlerin iyileştirilmesi, öğrenme ortamları, ders yapıları, materyalleri , tanılama ve değerlendirme araçlarının geliştirilmesi; özel eğitime ihtiyacı olan öğrencilere yönelik hizmetlerin kalitesinin artırılması
	İlimizde iç ve dış göç alan bölgelerde bölgenin kültürel yapısının çocukların okula devamına etkisi		Çocukların okula devamsızlığı konusunda velilerin tutumu	Ailelerin bu hususta bilgilendirilmesi  Okula devamlılığın veliler ve öğrenciler için daha cazip hâle getirilmesi
	Kitlesele göç hareketleri ile gelen nüfusun topluma uyumunu sağlamada ortaya çıkan sorunlar	Kitlesele göç ile gelen bireylerin topluma uyumu için oluşturulan politika ve programlar	Göç ile gelen örgün eğitim çağındaki nüfusun dil problemi, yetişkinlerin topluma uyumu ve mesleki yeterliliklerinin eksikliği	İlimizde geçici koruma altında bulunan yabancıların çocuklarının eğitim ve öğretime erişim imkânlarının artırılması.
<b>Teknolojik</b>	Dünya ve ülkemizdeki teknolojik gelişmeler ve teknolojiye yapılan yatırımlar	Bilişim teknolojilerinin gelişmesi, dijitalleşme ve endüstri 4.0 gibi olayların getirdiği yenilikler  Gelişen teknolojilerin eğitimde kullanılabilirliğinin	Hızlı ve değişken teknolojik gelişmelere zamanında ayak uydurulmanın zorluğu, öğretmenler ile öğrencilerin teknolojik	Eğitim ve öğretimde teknolojinin etkin kullanımının artırılması; dijital içerik ve becerilerin gelişmesi için ekosistem kurulması  Dijital becerilerin geliştirilmesi için içerik geliştirilmesi  Öğretmen eğitiminin yapılması gibi konularda

		artması Okul ve kurumlarda teknolojik altyapısının Bakanlığımızca desteklenmesi	cihazları kullanma becerisinin istenilen düzeyde olmaması, öğretmen ve öğrencilerin okul dışında teknolojik araçlara erişiminin yetersizliği İnternet ortamında oluşan bilgi kirliliği Bilgi iletişim araçları ve İnternet'in bilinçsiz kullanımına karşın yeterli önlemler alınamaması.	bakanlığımız ile eş güdümlü çalışılması.
Uzaktan eğitim teknolojisinin gelişimi	Eğitim ve öğretim sunumunda fiziki mekândan bağımsız olabilme Maliyet avantajının oluşması Dezavantajlı öğrencilere erişim imkânı Zaman tasarrufunun sağlanması	Öğrencilerin dijital bağımlılık halinde olma tehlikesi Öğretmenlerin teknolojik temelli eğitim araçlarının kullanımı için yeterince hazır olamaması Öğrencinin aktif öğrenme yerine pasif öğrenme durumunda kalması	Uzaktan eğitim merkezlerinin fiziki kaynaklarının güncellenmesi Teknolojik gelişmelere yönelik Ar-Ge faaliyetlerinin desteklenmesi Uzaktan eğitime ilişkin teşviklerin sağlanması Karar vericilerin bilgilendirilmesi	

<b>Yasal</b>	5018 sayılı KMYKK kapsamında Program bütçe sistemine geçilmesi	Programların belirli politika, amaç ve hedeflerle ilişkilendirilerek kaynakların etkili, ekonomik ve verimli kullanılması	Kanun ile mevcut alışagelmış faaliyetler arasındaki uyumsuzluklar  Program bütçenin uygulanmasına yönelik kurumsal kültür düzeyi	Program bütçe hakkında idarenin mali birimlerinde çalışanlara yönelik eğitim programlarının yürütülmesi
	Mevzuatta Meydana gelen değişiklikler	İhtiyaca yönelik mevzuatların güncellenmesi	Uzun vadeli plan ve programların yapılamaması  Kurum yönetici ve personellerinin mevzuat bilgilerini güncel tutmaması	Yapılacak plan ve programların mevzuat güncellemelerine açık olması  Kurum yönetici ve personellere yönelik yaşanan mevzuat değişiklikleri ile ilgili eğitimlerin verilmesi
	Bürokratik iş ve işlemler	Yönetici ve personeli yasal olarak güvence altına alınması	Ani gelişen ve çözülmesi aciliyet gerektiren iş ve işlemlerin gecikmesi	Bürokratik iş ve işlemlerin sadeleştirilmesi
<b>Çevresel</b>	Sürdürülebilir çevre politikalarının uygulanıyor olması, toplumun ve yerel yönetimlerin farkındalığı	Çevre duyarlılığı olan kurumların Müdürlüğümüz ile iş birliği yapması, uygulanan müfredatta çevreye yönelik tema ve kazanımların		Ekolojik dengeyi korumaya yönelik çalışmalara ve eğitimlere toplum, yerel yönetim, STK'ların vb. desteğinin alınarak devam edilmesi

		bulunması		
	Depremlerin toplumun depreme karşı duyarlılığını artırması	Depremın olası etkilerinin azaltılması ve farkındalığın oluşturulması	İlimizin birinci deprem bölgesine yakın olması Deprem hakkında toplumda verilmesi gereken eğitim ve farkındalık faaliyetlerinin dağılımı	Öğrenci ve velilere belli aralıkla bilgilendirme eğitimlerinin düzenlenmesi Depremle ilgili projelere ağırlık verilmesi
	Tarım ve Hayvancılık Faaliyetleri	Amasya ilinin tarım arazilerinin genişliğinden dolayı tarım ve hayvancılığa elverişli olması	Tarım arazilerinin maddi kaygı ile inşaat sektörüne aktarılması Tarımla uğraşan mevsimlik çalışanların okula devam sorunu	Tarım ve hayvancılık alanında eğitimler verilerek yatırımcı sayısı artırılmalı. Tarım işiyle uğraşan ebeveynlerin çocuklarının belirli dönemde taşıma kapsamına alınması

### Çevresel Faktörler

- Sürdürülebilir çevre politikalarının uygulanıyor olması,
- Toplumun ve yerel yönetimlerin farkındalığı
- Harşena Kalesi, Yalı Boyu evleri, camiler ve hamamlar, Bimarhane vb tarihi mekanların varlığı

- Hitit, Frig, Kimmer, iskit, Lidya, Pers, Hellenistik - Pontus, Roma, Bizans, Danişmend, Selçuklu, İlhanlı ve Osmanlı Devletinin izlerini taşıması
- Elverişli coğrafyası ile yamaç paraşütünün yanı sıra, kayak, bisiklet gibi diğer sportif turizm çeşitlerine olanak sunması.

## 2.9 Güçlü ve Zayıf Yönler ile Fırsatlar ve Tehditler (GZFT) Analizi

Okulumuzun temel istatistiklerinde verilen okul künyesi, çalışan bilgileri, bina bilgileri, teknolojik kaynak bilgileri ve gelir gider bilgileri ile paydaş anketleri sonucunda ortaya çıkan sorun ve gelişime açık alanlar iç ve dış faktör olarak değerlendirilerek GZFT tablosunda belirtilmiştir. Dolayısıyla olguyu belirten istatistikler ile algıyı ölçen anketlerden çıkan sonuçlar tek bir analizde birleştirilmiştir.

Kurumun güçlü ve zayıf yönleri donanım, malzeme, çalışan, iş yapma becerisi, kurumsal iletişim gibi çok çeşitli alanlarda kendisinden kaynaklı olan güçlülükleri ve zayıflıkları ifade etmektedir ve ayrımda temel olarak okul müdürü/müdürlüğü kapsamında bakılarak iç faktör ve dış faktör ayrımı yapılmıştır.

### İçsel Faktörler

#### Güçlü Yönler

Öğrenciler	<ul style="list-style-type: none"> <li>• Öğrencilerin kullanımına ve sosyalleşmesine yönelik çok sayıda sosyal, kültürel, sanatsal ve sportif imkânların bulunması</li> <li>• Nitelikli ve düzenli eğitim ve etkinlikler düzenlenmesi</li> </ul>
Çalışanlar	<ul style="list-style-type: none"> <li>• Kurum yöneticilerinin deneyimli ve işbirliğine yatkın olması</li> <li>• Teknolojiyi kullanabilen genç bir eğitim kadrosunun olması</li> <li>• Sınıf mevcudunun az olması</li> </ul>
Veliler	<ul style="list-style-type: none"> <li>• Velilerimiz eğitim sürecinde öğretmenlerimizle ve okul yönetimi ile iş birliği içinde olması.</li> <li>• Okul –Aile Birliğinin okula karşı duyarlı olması</li> <li>• Veliler her zaman öğretmenlere ulaşabilmesi.</li> </ul>
Bina ve Yerleşke	<ul style="list-style-type: none"> <li>• Okul binamızın düzenli, temiz ve bütün imkânlarının yeterli olması.</li> </ul>
Donanım	<ul style="list-style-type: none"> <li>• Bilişim altyapısının olması ve kullanılması</li> <li>• Güçlü ve köklü bir yapıya sahip olması</li> </ul>
Bütçe	<ul style="list-style-type: none"> <li>• İl Milli eğitim müdürlüğümüz kırtasiye, temizlik vb ihtiyaçlarımızı karşılaması.</li> </ul>



Yönetim Süreçleri	<ul style="list-style-type: none"> <li>• Yönetim süreçleri içerisinde öğretmenlerimizin, öğrencilerimizin ve velilerimizin görüşleri alınarak başarılı bir yönetim süreci olması.</li> </ul>
İletişim Süreçleri	<ul style="list-style-type: none"> <li>• Etkili iletişim kullanımının yeterli olması.</li> </ul>

### Zayıf Yönler

Öğrenciler	<ul style="list-style-type: none"> <li>• Tablet, telefon gibi teknolojik ürünlerle gereğinden fazla vakit harcamaları</li> </ul>
Çalışanlar	<ul style="list-style-type: none"> <li>• Okulumuzda rehber öğretmenin olmaması</li> <li>• Teknik işleri yapacak personelin olmaması</li> </ul>
Veliler	<ul style="list-style-type: none"> <li>• Veli- okul işbirliğinin istenilen düzeyde olmaması</li> <li>• Velinin aşırı korumacılık anlayışı</li> </ul>
Bina ve Yerleşke	<ul style="list-style-type: none"> <li>• Şehir merkezine uzaklık nedeniyle sosyal faaliyetlere katılımın düşüklüğü</li> </ul>
Donanım	<ul style="list-style-type: none"> <li>• Okulun spor salonunun olmaması</li> </ul>
Bütçe	<ul style="list-style-type: none"> <li>• Okul bütçesinin olmaması.</li> </ul>
Yönetim Süreçleri	<ul style="list-style-type: none"> <li>• Elektrik sisteminin yetersizliği.</li> <li>• Okul güvenliğinin yetersiz oluşu.</li> </ul>
İletişim Süreçleri	<ul style="list-style-type: none"> <li>• Proje çalışmalarına tüm öğretmenlerin katılmaması</li> </ul>
vb	

### Dışsal Faktörler

#### Fırsatlar

Politik	<ul style="list-style-type: none"> <li>• Girişimcilik konusunda farkındalığın artması</li> </ul>
Ekonomik	<ul style="list-style-type: none"> <li>• Proje ve bilimsel etkinliklerin çeşitliliğinin artması,</li> </ul>
Sosyolojik	<ul style="list-style-type: none"> <li>• Okul ve çevresinin kalkınmasını sağlamaya yönelik projelerin teşvik edilip yaygınlaştırılması</li> </ul>
Teknolojik	<ul style="list-style-type: none"> <li>• Sağlıklı internet bağlantısının olması</li> </ul>
Mevzuat-Yasal	<ul style="list-style-type: none"> <li>• MEB'İN kalite ve misyon farklılaşması konusundaki yeni düzenlemeleri</li> </ul>
Ekolojik	<ul style="list-style-type: none"> <li>• Okulun şehir gürültüsünden uzak bir yerleşkede bulunması</li> </ul>

## Tehditler

Politik	<ul style="list-style-type: none"><li>Eğitim politikalarında yaşanan değişimlerin eğitim kalitesini olumsuz etkilemesi</li></ul>
Ekonomik	<ul style="list-style-type: none"><li>Velilerin ekonomik durumunun düşük olması</li></ul>
Sosyolojik	<ul style="list-style-type: none"><li>Parçalanmış, problemlı ve pedagojik anlamda bilinçsiz aileler</li></ul>
Teknolojik	<ul style="list-style-type: none"><li>Öğrenciler tarafından teknoloji kullanım seviyenin düşük olması</li></ul>
Mevzuat-Yasal	<ul style="list-style-type: none"><li>Eğitim öğretim çalışmalarının desteklenmesi konusunda mali mevzuatın getirdiği kısıtlar</li></ul>
Ekolojik	<ul style="list-style-type: none"><li>Okul-veli-öğrenci işbirliklerinin yeterli düzeyde olmaması</li></ul>

## 2.10 Tespitler ve İhtiyaçlar

Gelişim ve sorun alanları analizi ile GZFT analizi sonucunda ortaya çıkan sonuçların planın geleceğe yönelim bölümü ile ilişkilendirilmesi ve buradan hareketle hedef, gösterge ve eylemlerin belirlenmesi sağlanmaktadır.

Gelişim ve sorun alanları ayrımında eğitim ve öğretim faaliyetlerine ilişkin üç temel tema olan Eğitime Erişim, Eğitimde Kalite ve kurumsal Kapasite kullanılmıştır. Eğitime erişim, öğrencinin eğitim faaliyetine erişmesi ve tamamlamasına ilişkin süreçleri; Eğitimde kalite, öğrencinin akademik başarısı, sosyal ve bilişsel gelişimi ve istihdamı da dâhil olmak üzere eğitim ve öğretim sürecinin hayata hazırlama evresini; Kurumsal kapasite ise kurumsal yapı, kurum kültürü, donanım, bina gibi eğitim ve öğretim sürecine destek mahiyetinde olan kapasiteyi belirtmektedir.

Eğitime Erişim	Eğitimde Kalite	Kurumsal Kapasite
Okullaşma Oranı	Akademik Başarı	Kurumsal İletişim
Okula Devam/ Devamsızlık	Sosyal, Kültürel ve Fiziksel Gelişim	Kurumsal Yönetim
Okula Uyum, Oryantasyon	Sınıf Tekrarı	Bina ve Yerleşke
Özel Eğitime İhtiyaç Duyan Bireyler	İstihdam Edilebilirlik ve Yönlendirme	Donanım
Yabancı Öğrenciler	Öğretim Yöntemleri	Temizlik, Hijyen
Hayat boyu Öğrenme	Ders araç gereçleri	İş Güvenliği, Okul Güvenliği
		Taşıma ve servis

Gelişim ve sorun alanlarına ilişkin GZFT analizinden yola çıkılarak saptamalar yapılırken yukarıdaki tabloda yer alan ayrımında belirtilen temel sorun alanlarına dikkat edilmesi gerekmektedir.

## Tespitler ve İhtiyaçlar

1.TEMA: EĞİTİM VE ÖĞRETİME ERİŞİM	
1	Okul öncesi eğitimde okullaşma
2	Eğitim öğretimi tamamlama
3	Eğitim öğretime katılım
4	Öğrenci gelişimine yönelik veli eğitimleri
2.TEMA: EĞİTİM VE ÖĞRETİMDE KALİTE	
1	Öğrenci başarısı
2	Bilimsel, kültürel, sanatsal ve sportif faaliyetler
3	Yabancı dil ve hareketlilik
4	Okul sağlığı ve hijyen
5	Okul güvenliği
6	Zararlı alışkanlıklar
7	Dezavantajlı öğrencilere yönelik faaliyetler
8	Çalışanların ulusal ve uluslararası faaliyetlerde yer alması
9	Çalışanların ödüllendirilmesi ve motivasyon
10	İnternetin tehlikeleri ve e-güvenlik seminer ve çalışmaları
3.TEMA: KURUMSAL KAPASİTE	
1	Beşeri alt yapı
2	Fiziki ve mali alt yapı
3	Yönetim ve organizasyon
4	Enformasyon teknolojilerinin kullanımının artırılması
5	Okul ve kurumların sosyal, kültürel, sanatsal ve sportif faaliyet alanlarına erişim ( yetersizliği)
6	Ozel eğitime ihtiyaç duyan öğrencilere uygun eğitim ve öğretim alanları
7	Paydaş memnuniyetine yönelik eğitim öğretim ortamlarının artırılması

## BÖLÜM III: GELECEĞE BAKIŞ

Okul Müdürlüğümüzün Misyon, vizyon, temel ilke ve değerlerinin oluşturulması kapsamında öğretmenlerimiz, öğrencilerimiz, velilerimiz, çalışanlarımız ve diğer paydaşlarımızdan alınan görüşler, sonucunda stratejik plan hazırlama ekibi tarafından oluşturulan Misyon, Vizyon, Temel Değerler; Okulumuz üst kurulana sunulmuş ve üst kurul tarafından onaylanmıştır.

### MİSYONUMUZ

*Eleştirel düşünebilen ve çözüm odaklı, kişisel ve mesleki alanda kendini sürekli yenileyen, doğaya duyarlı, yaratıcı ve farklılıklara saygı gösteren bireyler yetiştirmeyi,* Bilime ve sanata evrensel düzeyde katkı sağlayan, disiplinlerarası ve etik değerleri gözeterek araştırmalar yapmayı, Sosyal sorumluluk bilinci ile dünya ve ülke sorunlarına duyarlı, kamu yararını gözeterek ve bulunduğu bölgenin kalkınmasına-gelişmesine katkıda bulunan hizmetler sunmayı görev edinmiştir.

### VİZYONUMUZ

Nitelikli araştırmalar yapan, kalite kültürünü içselleştirmiş, bilgi ve yetkinliklerini insanlık ve ülke yararına kullanan ve evrensel düzeyde fark yaratarak geleceğe yön veren yenilikçi okul olmaktır.

### TEMEL DEĞERLERİMİZ

- 1) Etik değerlere bağlılık:** Okulumuzun amaç ve misyonu doğrultusunda görevimizi yerine getirirken yasallık, adalet, eşitlik, dürüstlük ve hesap verebilirlik ilkeleri doğrultusunda hareket etmek temel değerlerimizden biridir.
- 2) Cumhuriyet değerlerine bağlılık:** Cumhuriyete ve çağdaşlığın, bilimin ve aydınlığın ifadesi olan kurucu değerlerine bağlılık en temel değerimizdir.

- 3) **Akademik özgürlüğe öncelik verme:** İfade etme, gerçekleri kısıtlama olmaksızın bilgiyi yayma, araştırma yapma ve aktarma özgürlüğünü garanti altına alan akademik özgürlük; okulumuzun vazgeçilmez temel değerlerinden biridir.
- 4) **Etik değerlere bağlılık:** Okulumuzun amaç ve misyonu doğrultusunda görevimizi yerine getirirken yasallık, adalet, eşitlik, dürüstlük ve hesap verebilirlik ilkeleri doğrultusunda hareket etmek temel değerlerimizden biridir
- 5) **Liyakat:** Kamu hizmetinin etkinliği ve sürekliliği için, işe alım ve diğer personel yönetimi süreçlerinin; yetenek, işe uygunluk ve başarı ölçütü temelinde gerçekleştirilmesi esastır.
- 6) **Cumhuriyet değerlerine bağlılık:** Cumhuriyete ve çağdaşlığın, bilimin ve aydınlığın ifadesi olan kurucu değerlerine bağlılık en temel değerimizdir.
- 7) **Kültür öğelerine ve tarihine bağlılık:** Cumhuriyet'in ve kültürel değerlerinin korunmasının yanı sıra okulumuzun sahip olduğu varlıkların da korunması temel değerlerimizdendir.
- 8) **Saydamlık:** Yönetimsel şeffaflık ve hesap verebilirlik ilkeleri temel değerlerimizdir. Öğrenci merkezlilik: Öğrenme-uygulama ortamlarında yürütülen çalışmaların öğrenci odaklı olması, öğrenciyi ilgilendiren kararlara öğrencilerin katılımının sağlanması esastır.
- 9) **Kaliteyi içselleştirme:** Araştırma, eğitim ve idari yapıda oluşturulan kalite bilincinin içselleştirilmesi ve sürekliliğinin sağlanması temel değerlerimizdir.
- 10) **Katılımcılık:** İyi yönetişimin vazgeçilmez unsurlarından birinin de katılımcılık olduğu bilinciyle, mali yönden planlama süreci, idari yönden karar alma süreci, kaliteli yönetim için paydaşlarla çalışma ilkesi Üniversitemiz için önemlidir.
- 11) **Ülke sorunlarına/önceliklerine duyarlı:** Bilinçli ve sahip çıkılacak öncelikli unsurlara duyarlı bir toplum oluşturmak için üniversite olarak üzerimize düşen görevi yerine getirmek temel ilkelerimizdendir.

## BÖLÜM IV: AMAÇ, HEDEF VE STRATEJİLERİN BELİRLENMESİ

### TEMA 1 : EĞİTİM VE ÖĞRETİME ERİŞİM VE KATILIM

Eğitim ve öğretimde kalitenin artırılması başlığı esas olarak eğitim ve öğretim faaliyetinin hayata hazırlama işleminde yapılacak çalışmaları kapsamaktadır. Bu tema altında akademik başarı, sınav kaygıları, sınıfta kalma, ders başarıları ve kazanımları, disiplin sorunları, öğrencilerin bilimsel, sanatsal, kültürel ve sportif faaliyetleri ile istihdam ve meslek edindirmeye yönelik rehberlik ve diğer mesleki faaliyetler yer almaktadır.

Amaç 1		A.1 Öğrencilerin eğitim öğretime etkin katılımlarıyla donanımlı olarak bir üst öğrenime geçişi sağlanacaktır.							
Hedef 1.1		H.1.1 Öğrenme kayıpları önleyici çalışmalar yapılarak azaltılacaktır.							
Performans Göstergeleri	Hedefe Etkisi (%)	Plan Dönemi Başlangıç Değeri	2024	2025	2026	2027	2028	İzleme Sıklığı	Rapor Sıklığı
PG-1.1.1 PG.1.1. İlkokullarda Yetiştirme Programına (İYEP) dâhil olan öğrencilerin Türkçe dersi kazanımlarına ulaşma oranı (%)	25	75	75	80	85	90	100	6 ay	6 ay
PG-1.1.2 İlkokullarda Yetiştirme Programına dâhil olan öğrencilerin matematik dersi kazanımlarına ulaşma oranı (%)	25	65	65	70	80	90	100	6 ay	6 ay
PG-1.1.3 Türkçe dersinde dakikada okuduğu kelime sayısı oranı (%)	25	80	80	85	90	95	100	6 ay	6 ay
PG-1.1.4 Dört işlemi kavrayıp yapabilme oranı (%)	25	65	65	70	75	80	90	6 ay	6 ay
<b>Koordinatör Birim</b>	Okul Müdürü,Müdür Yardımcısı,Sınıf Öğretmenleri,Veliler								
<b>İş Birliği Yapılacak Birimler</b>	MEM İyep Öğrenci Belirleme Araçları,Kütüphane.								
<b>Riskler</b>	<ul style="list-style-type: none"><li>•Okulumuzun taşıma merkezi olması.</li><li>•Velilerin sosyal ekonomik durumlarının düşük olması.</li><li>•Tarım ve hayvancılıkla uğraşmalarından dolayı okul-veli ilişkilerinin zayıf olması.</li></ul>								
<b>Stratejiler</b>	<b>S-1.1.1</b> Öğrencilerin Türkçe dersindeki eksikleri tespit edilerek İYEP aracılığıyla akademik yeterliklerinin artırılması sağlanacaktır. <b>S-1.1.2</b> Öğrencilerin matematik derslerindeki eksikleri tespit edilerek İYEP aracılığıyla akademik yeterliklerinin artırılması sağlanacaktır.								

	<p><b>S-1.1.3</b> İYEP içerikleri öğrencinin hazır bulunuşluk seviyesi dikkate alınarak hazırlanacaktır.</p> <p><b>S-1.1.4</b> İYEP'in ders içeriklerine katkı sağlayacak etkinlik, okuma vb aktivitelerin zenginleştirilmesi sağlanacaktır</p>								
<b>Maliyet Tahmini</b>	25,720 TL								
<b>Tespitler</b>	<ul style="list-style-type: none"> <li>•Taşıma merkezi olduğundan dolayı kursların açılmaması.</li> <li>•Köy okulu olmasından dolayı öğretmenlerin kurs açmak istememeleri.</li> </ul>								
<b>İhtiyaçlar</b>	<ul style="list-style-type: none"> <li>•Hafta sonu da açılacak kurslara öğrencilerin ücretsiz taşınması.</li> <li>•Çevre okullardan istekli öğretmenlerin kurs açmaları için İL MEM tarafından yönlendirilmesi.</li> </ul>								
<b>Amaç 1</b>	A.1 Öğrencilerin eğitim öğretime etkin katılımlarıyla donanımlı olarak bir üst öğrenime geçişi sağlanacaktır.								
<b>Hedef 1.2</b>	H.1.2 Özürlü ve özürsüz devamsızlık sürelerini asgari düzeye indirmek.								
<b>Performans Göstergeleri</b>	<b>Hedefe Etkisi (%)</b>	<b>Plan Dönemi Başlangıç Değeri</b>	<b>2024</b>	<b>2025</b>	<b>2026</b>	<b>2027</b>	<b>2028</b>	<b>İzleme Sıklığı</b>	<b>Rapor Sıklığı</b>
<b>PG-1.2.1</b> 20 gün ve üzeri özürsüz devamsızlık yapan öğrenci oranı (%)	50	10	10	8	6	3	0	6 ay	6 ay
<b>PG-1.2.2</b> 20 gün ve üzeri özürsüz devamsızlık yapan öğrenci oranı (%)	50	10	10	8	6	3	0	6 ay	6 ay
<b>Koordinatör Birim</b>	Okul Müdürü,Müdür Yardımcısı,Sınıf Öğretmenleri,Veliler								
<b>İş Birliği Yapılacak Birimler</b>	Muhtarlıklar,Güvenlik Kuvvetleri								
<b>Riskler</b>	<ul style="list-style-type: none"> <li>•Okulumuzun taşıma merkezi olması.</li> <li>•Mevsimlik işçi çocuklarının okulumuz kayıt bölgesi alanında yerleşim sağlaması.</li> <li>•Tarım ve hayvancılıkla uğraşmaları.</li> </ul>								
<b>Stratejiler</b>	<p><b>S-1.2.1</b> Öğrencilerin devamsızlık nedenleri tespit edilerek devamsızlığa neden olan etmenler giderilecektir.</p> <p><b>S-1.2.2</b> Devamsızlık yapan öğrenci velileriyle gün içerisinde iletişim kurulacaktır.</p> <p><b>S-1.2.3</b> Muhtarlıklarla ve güvenlik kolluk kuvvetleriyle işbirliği sağlanacaktır.</p>								
<b>Maliyet Tahmini</b>	15.000 TL								
<b>Tespitler</b>	<ul style="list-style-type: none"> <li>• Mevsimlik tarım işçi çocuklarının okulumuz kayıt bölgesi alanında yerleşim sağlaması.</li> <li>• Yaşı küçük olmasına rağmen fiziksel gelişimi iyi olan gurbüz çocukların günlük yevmiye karşılığında çalıştırılmaları.</li> </ul>								
<b>İhtiyaçlar</b>	<ul style="list-style-type: none"> <li>•Mevsimlik yarı göçer tarım işçi ailelerinin bu konuda veli eğitimlerinin yapılması.</li> <li>•Diğer kurumlarla (Muhtarlık,Nüfus Müdürlükleri,Kolluk Kuvvetleri) iş birliği yapılması.</li> </ul>								

## TEMA 2 : EĞİTİM VE ÖĞRETİMDE KALİTE

Eğitim ve öğretimde kalitenin artırılması başlığı esas olarak eğitim ve öğretim faaliyetinin hayata hazırlama işlevinde yapılacak çalışmaları kapsamaktadır.

Bu tema altında akademik başarı, sınav kaygıları, sınıfta kalma, ders başarıları ve kazanımları, disiplin sorunları, öğrencilerin bilimsel, sanatsal, kültürel ve sportif faaliyetleri ile istihdam ve meslek edindirmeye yönelik rehberlik ve diğer mesleki faaliyetler yer almaktadır.

Amaç 2		Öğrencilere medeniyetimizin ve insanlığın ortak değerleriyle çağın gereklerine uygun bilgi, beceri, tutum ve davranışlar kazandırılacaktır.							
Hedef 2.1		Öğrencilere evrensel değerler, sağlıklı yaşam ve çevre bilinci duyarlılığı kazandırılacaktır.							
Performans Göstergeleri	Hedefe Etkisi (%)	Plan Dönemi Başlangıç Değeri	2024	2025	2026	2027	2028	İzleme Sıklığı	Rapor Sıklığı
PG-2.1.1 Öğrenci başına okunan kitap sayısı	20	3	5	8	10	13	15	6 ay	6 ay
PG-2.1.2 Sağlıklı ve dengeli beslenme ile ilgili verilen eğitim sayısı	20	2	3	4	5	6	7	6 ay	6 ay
PG-2.1.3 Sağlıklı ve dengeli beslenme ile ilgili verilen eğitime katılan öğrenci sayısı	20	67	180	240	300	360	420	6 ay	6 ay
PG-2.1.4 Nezaket kurallarına yönelik yapılan etkinlik sayısı	20	2	3	4	5	6	6	6 ay	6 ay
PG-2.1.5 Nezaket kurallarına yönelik yapılan etkinliklere katılan öğrenci sayısı	20	67	180	240	300	360	420	6 ay	6 ay
Koordinatör Birim	Okul Müdürü/Müdür Yardımcısı								
İş Birliği Yapılacak Birimler	Okul-Aile Birliği/Muhtarlık/Sağlık Ocağı/İl Sağlık Müd./Hastaneler/Amasya Üniversitesi/Gezici ve İl Kütüphanesi								
Riskler	<ul style="list-style-type: none"><li>•Öğrencilerin eğitimlere karşı isteksiz olması.</li><li>•Verilen eğitimlerin ailede tarafından desteklenmemesi veya karşılık bulmaması.</li></ul>								
Stratejiler	<p>S-2.1.1 Okul kütüphanesi zenginleştirilecek, öğrencilerin kütüphaneden yararlanması sağlanacaktır</p> <p>S-2.1.2 Türkçe dersinde ders saatinin bir bölümü okumaya ayrılacak ve okul müdürlüğünce planlanan zamanlarda okuma etkinlikleri düzenlenecektir</p> <p>S-2.1.3 Öğrencilere sağlıklı ve dengeli beslenmelerine yönelik bilgilendirme eğitimleri ve etkinlikler yapılacaktır</p> <p>S-2.1.4 Öğrencilere, nezaket ve görgü kuralları konusunda eğitimler verilerek konuya ilişkin etkinlikler düzenlenecektir.</p> <p>S-2.1.5 Kitap okuma oranını artırmak için en çok kitap okuyan, ayın öğrencisi seçilecektir.</p>								
Maliyet Tahmini	52.580 TL								
Tespitler	<ul style="list-style-type: none"><li>•Öğrencilerin kitap okumak istememeleri.</li><li>•Sabah kahvaltı yapmadan okula gelmeleri.</li></ul>								



<b>İhtiyaçlar</b>	<ul style="list-style-type: none"> <li>•Sınıf kitaplıklarının zenginleştirilmesi.</li> <li>•Materyal temini için sosyal yardım kuruluşlarla işbirliğinin yapılması.</li> <li>•Verilecek eğitimlerde kurum ve kuruluşlarla işbirliği yapılması.</li> </ul>
-------------------	---

<b>Amaç 2</b>	Öğrencilere medeniyetimizin ve insanlığın ortak değerleriyle çağın gereklerine uygun bilgi, beceri, tutum ve davranışlar kazandırılacaktır.								
<b>Hedef 2.2</b>	Öğrencilerin bilimsel, kültürel, sanatsal, sportif ve toplum hizmeti alanlarında ders dışı etkinliklere katılım oranı artırılacaktır.								
<b>Performans Göstergeleri</b>	<b>Hedefe Etkisi (%)</b>	<b>Plan Dönemi Başlangıç Değeri</b>	<b>2024</b>	<b>2025</b>	<b>2026</b>	<b>2027</b>	<b>2028</b>	<b>İzleme Sıklığı</b>	<b>Rapor Sıklığı</b>
<b>PG-2.2.1</b> Okulda bir eğitim ve öğretim döneminde bilimsel, kültürel, sanatsal ve sportif alanlarda en az bir faaliyete katılan öğrenci oranı (%)	20	30	35	40	45	50	55	6 ay	6 ay
<b>PG-2.2.2</b> Okulda bir eğitim ve öğretim yılında geleneksel çocuk oyunları alt başlığında en az bir faaliyete katılan öğrenci oranı (%)	20	30	40	50	60	70	80	6 ay	6 ay
<b>PG-2.2.3</b> Bir eğitim ve öğretim yılında yerel, ulusal ve uluslararası proje, yarışma vb. etkinliklere katılan öğrenci oranı (%)	20	20	25	30	35	40	45	6 ay	6 ay
<b>PG-2.2.4</b> Bir eğitim ve öğretim yılında en az iki sosyal sorumluluk ve toplum hizmeti çalışmalarına katılan öğrenci oranı (%)	20	20	25	35	50	60	70	6 ay	6 ay
<b>PG-2.2.5</b> Okulda bir eğitim ve öğretim yılında geleneksel çocuk oyunlarına yönelik olarak düzenlenen alan/mezan sayısı.	20	2	3	4	5	6	7	6 ay	6 ay
<b>Koordinatör Birim</b>	Okul Müdürü/Müdür Yardımcısı								
<b>İş Birliği Yapılacak Birimler</b>	Okul-Aile Birliği/Gençlik Spor Müd./İL MEM/Halkeğitim								
<b>Riskler</b>	<ul style="list-style-type: none"> <li>•Öğrencilerin eğitimlere karşı isteksiz olması.</li> <li>•Eğitim sistemimiz akademik başarıya odaklanıldığı için spor ve sanat etkinliklerine ailelerin göndermek istememesi.</li> <li>•Okulumuzun kırsal köy yerleşkesinde bulunması.</li> </ul>								
<b>Stratejiler</b>	<p><b>S-2.2.1</b> Her bir öğrencinin bir kulüp faaliyetinde aktif olarak yer alması sağlanarak kulüp faaliyetlerinin etkinliği artırılacaktır.</p> <p><b>S-2.2.2</b> Öğrencilerin seviyelerine uygun olarak toplumsal sorunların çözümüne katkı sağlamak ve farkındalık oluşturmak amacıyla afet ve acil durum, çevre, eğitim, spor, kültür ve turizm, sağlık ve sosyal hizmetler alanlarında toplum hizmeti faaliyetlerine katılımları artırılacaktır.</p> <p><b>S-2.2.3</b> Okul bahçeleri çocukların geleneksel oyunlarla vakit geçirmelerini sağlayacak ve gelişimlerini destekleyecek şekilde etkin olarak kullanılacaktır.</p>								

	S-2.2.4 E-okul sisteminde bulunan sosyal etkinlik modülünde gerçekleştirilen etkinlikler işlenecektir. S-2.2.5 Öğrencilerin yerel, ulusal ve uluslararası proje ve yarışmalara katılmaları teşvik edilecektir.
<b>Maliyet Tahmini</b>	105.190 TL
<b>Tespitler</b>	<ul style="list-style-type: none"> <li>•Öğrencilerin kitap okumak istememeleri.</li> <li>•Sabah kahvaltı yapmadan okula gelmeleri.</li> </ul>
<b>İhtiyaçlar</b>	<ul style="list-style-type: none"> <li>•Oyun bahçemizin küçük olması.</li> <li>•Öğretmenlerin isteksizliği,lüzumsuz görmesi.</li> <li>•Yapılacak etkinliklerde kurum ve kuruluşlarla işbirliği yapılması.</li> </ul>

### TEMA 3 : KURUMSAL KAPASİTE

(Öğretmenlere ait fiziksel mekânların geliştirilmesi, Temizlik, güvenlik ve sekreteryaya gibi alanlardaki destek personeli ihtiyacının giderilmesi... gibi konularda göstergeler)

<b>Amaç 3</b>	Eğitim ortamlarının fiziki imkânları geliştirilecektir.								
<b>Hedef 3.1</b>	Temel eğitimde okulların niteliğini arttıracak uygulama ve çalışmalara yer verilecektir								
<b>Performans Göstergeleri</b>	<b>Hedefe Etkisi (%)</b>	<b>Plan Dönemi Başlangıç Değeri</b>	<b>2024</b>	<b>2025</b>	<b>2026</b>	<b>2027</b>	<b>2028</b>	<b>İzleme Sıklığı</b>	<b>Rapor Sıklığı</b>
<b>PG-3.1.1</b> Okulda veya sınıfta iyileştirilen fiziki mekân sayısı	40	3	5	8	10	13	15	6 ay	6 ay
<b>PG-3.1.2</b> Okulda düzenleme yapılan açık hava oyun alanı sayısı	30	4	6	7	8	9	10	6 ay	6 ay
<b>PG-3.1.3</b> Fiziki iyileştirmeye yönelik kurum ve kuruluşlarla yapılan işbirliği sayısı	30	1	2	3	4	5	6	6 ay	6 ay
<b>Koordinatör Birim</b>	Okul Müdürü/Müdür Yardımcısı								
<b>İş Birliği Yapılacak Birimler</b>	Okul Öncesi Öğretmenleri/Okul-Aile Birliği/Öğretmenler Kurulu/Muhtarlık/Kolluk Kuvvetleri								
<b>Riskler</b>	<ul style="list-style-type: none"> <li>•Okul binalarının dağınık yapıda olması</li> <li>•Okul bahçesinin çok büyük olmaması</li> <li>•Fiziki düzenlemelerde bazı ihtiyaçların maliyetinin yüksek olması</li> </ul>								
<b>Stratejiler</b>	<p><b>S-3.1.1</b> Fiziki mekânların (derslikler, kütüphaneler, açık hava oyun alanları vb.) iyileştirilmesi için İl Milli Eğitim Müdürlüğü, kamu idareleri, belediyeler ve hayırseverlerle vb. iş birlikleri yapılacaktır.</p> <p><b>S-3.1.2</b> Okul öncesi eğitimde okul-aile iş birliği, farkındalık geliştirme, bilgilendirme çalışmaları yapılacaktır.</p> <p><b>S-3.1.3</b> Okulun eksiklikleri yerinde tespit edilerek zamanında ödenek talebinde bulunulacaktır.</p> <p><b>S-3.1.4</b> Okul, aile ve çevre iş birliği yapılarak fiziki mekânlar iyileştirilecektir.</p>								
<b>Maliyet Tahmini</b>	180.540 TL								
<b>Tespitler</b>	<ul style="list-style-type: none"> <li>•Okul ve sınıfların fiziki açıdan bakımlı olmaması</li> <li>•Okul bahçesindeki oyun alanlarının istenilen düzeyde ihtiyaçlara cevap verememesi</li> </ul>								

İhtiyaçlar	<ul style="list-style-type: none"> <li>•Okul ve sınıfların fiziki açıdan bakıma ihtiyacının bulunması</li> <li>•Okul bahçesindeki oyun alanlarının yeniden düzenlenmesi</li> <li>•Fiziki alan ve bahçe iyileştirmelerinde kurum ve kuruluşlarla işbirliği yapılması</li> </ul>
------------	--

Amaç 3	Eğitim ortamlarının fiziki imkânları geliştirilecektir.								
Hedef 3.2	Donatım malzemeleri ve ders araç gereçlerinin günümüz koşullarına uygun hale getirilmesi.								
Performans Göstergeleri	Hedefe Etkisi (%)	Plan Dönemi Başlangıç Değeri	2024	2025	2026	2027	2028	İzleme Sıklığı	Rapor Sıklığı
PG-3.2.1 Öğrenci masa-sıra yenilenme sayısı	40	10	15	25	35	50	70	6 ay	6 ay
PG-3.2.2 Öğretmen sınıf dolaplarının yenilenme sayısı	30	3	4	5	6	7	10	6 ay	6 ay
PG-3.2.3 Çok amaçlı salonun (masa-Sandalye)yenilenme sayısı	30	0	10	20	40	60	100	6 ay	6 ay
Koordinatör Birim	Okul Müdürü/Müdür Yardımcısı								
İş Birliği Yapılacak Birimler	Okul-Aile Birliği/Muhtarlık/Belediye/İl Mem								
Riskler	<ul style="list-style-type: none"> <li>•Sınıf dolaplarının eski camlı tip olması ve İSG kapsamına uygun olmaması.</li> <li>•Masa ve sıraların çok eskimiş olması</li> <li>•Fiziki düzenlemelerde bazı ihtiyaçların maliyetinin yüksek olması</li> </ul>								
Stratejiler	<p>S-3.2.1 Fiziki mekânların (derslikler, kütüphaneler, açık hava oyun alanları vb.) iyileştirilmesi için İl Millî Eğitim Müdürlüğü, kamu idareleri, belediyeler ve hayırseverlerle vb. iş birlikleri yapılacaktır.</p> <p>S-3.2.2 Okul-aile iş birliği, farkındalık geliştirme, bilgilendirme çalışmaları yapılacaktır.</p> <p>S-3.2.3 Okulun eksiklikleri yerinde tespit edilerek zamanında ödenek talebinde bulunulacaktır.</p>								
Maliyet Tahmini	250.780 TL								
Tespitler	<ul style="list-style-type: none"> <li>•Okul ve sınıflardaki kullanılan masa ve sıraların eskimiş olması.</li> </ul>								
İhtiyaçlar	<ul style="list-style-type: none"> <li>•İyileştirmelerde kurum ve kuruluşlarla işbirliği yapılması.</li> <li>•Okul ve sınıfların fiziki açıdan bakıma ihtiyacının bulunması</li> <li>•Okul bahçesindeki oyun alanlarının yeniden düzenlenmesi</li> </ul>								

## 2024-2028 Stratejik Planı Faaliyet/Proje Maliyetlendirme Tablosu

AMAÇ VE HEDEF NO	2024 TL	2025 TL	2026 TL	2027 TL	2028 TL	TOPLAMMALİYET
AMAÇ 1						
HEDEF 1.1.	25.720	28.900	30.500	32.500	36.800	154.420 TL
HEDEF 1.2.	15.000	17.500	20.000	25.000	30.000	107.500 TL

AMAÇ VE HEDEF NO	2024 TL	2025 TL	2026 TL	2027 TL	2028 TL	TOPLAMMALİYET
AMAÇ 2						
HEDEF 2.1.	52.580	61.700	71.700	82.800	95.300	364.080 TL
HEDEF 2.2.	105.190	115.250	123.850	134.500	142.750	621.540 TL

AMAÇ VE HEDEFNO	2024 TL	2025 TL	2026 TL	2027 TL	2028 TL	TOPLAMMALİYET
AMAÇ 3						
HEDEF 3.1.	180.540	200.000	215.000	225.000	230.000	1.050.540 TL
HEDEF 3.2.	250.780	275.500	310.750	325.250	350.800	1.513.080 TL

## V BÖLÜM: İZLEME VE DEĞERLENDİRME

Okulumuz Stratejik Planı izleme ve değerlendirme çalışmalarında 5 yıllık Stratejik Planın izlenmesi ve 1 yıllık gelişim planının izlenmesi olarak ikili bir ayrıma gidilecektir.

Stratejik planın izlenmesinde 6 aylık dönemlerde izleme yapılacak denetim birimleri, il ve ilçe millî eğitim müdürlüğü ve Bakanlık denetim ve kontrollerine hazır halde tutulacaktır.

Yıllık planın uygulanmasında yürütme ekipleri ve eylem sorumlularıyla aylık ilerleme toplantıları yapılacaktır. Toplantıda bir önceki ayda yapılanlar ve bir sonraki ayda yapılacaklar görüşülüp karara bağlanacaktır.

### İzleme Ve Değerlendirme Tablosu

İZLEME DEĞERLENDİRME DÖNEMİ	GERÇEKLEŞTİRİLME ZAMANI	İZLEME DEĞERLENDİRME DÖNEMİ SÜREÇ AÇIKLAMASI	ZAMAN KAPSAMI
Birinci İzleme-Değerlendirme Dönemi	Her yılın Temmuz ayı içerisinde	Göstergelerin gerçekleşme durumları hakkında hazırlanan raporun kurum müdürüne sunulması	Ocak-Temmuz dönemi
İkinci İzleme-Değerlendirme Dönemi	İzleyen yılın Şubat ayı sonuna kadar	Gösterge hedeflerinden sapmaların ve sapma nedenlerin değerlendirilerek gerekli Stratejilerin alınması	Bir yıllık dönem

### EKLER:

**Öğretmen, öğrenci ve veli anket örnekleri klasör ekinde olup okullarınızda uygulanarak sonuçlarından paydaş analizi bölümü ve sorun alanlarının belirlenmesinde yararlanabilirsiniz.**

Yukarıda sunulan Kayabaşı Şehit Veysel Aslan İlkokulu Müdürlüğü 2024 -2028 Yılı Stratejik Planı 63(Altmış üç) sayfadan ibaret orijinal nüshası olup, tarafımızdan incelenmiş ve imza altına alınmıştır.

Alpaslan KANAR  
Őube M¼d¼r¼

Melike DİŐLİ  
Okul M¼d¼r¼

Uygun G¼r¼Őle Olurlarınıza Arz Ederim.

UYGUNDUR

09 /12 / 2024

Mehmet T¼RKMEN  
İl Milli Eđitim M¼d¼r¼



# 2024-2028 KAYABAŞI ŞEHİT VEYSEL ASLAN İLKOKULU STRATEJİK PLANI